

GIA Match iD™

GUIDE DE L'UTILISATEUR

INSTRUMENTATION SCIENTIFIQUE DU GIA



GIA®

IMPORTANT !

LIRE CE GUIDE DE L'UTILISATEUR AVANT D'INSTALLER ET D'UTILISER CE PRODUIT



ATTENTION !

Risque de choc électrique

L'instrument doit être utilisé selon les spécifications du fabricant. Toute utilisation de l'instrument d'une autre manière pourrait causer un choc électrique.

Les pulvérisations de liquide et l'humidité peuvent provoquer un choc électrique ou endommager le matériel. N'UTILISEZ PAS l'instrument GIA Match iD™ dans des endroits où il est susceptible d'entrer en contact avec de l'humidité ou des pulvérisations de liquides. Un câblage défectueux peut provoquer des blessures ou un choc électrique. NE LAISSEZ RIEN reposer sur le cordon d'alimentation. NE METTEZ PAS l'instrument GIA Match iD dans des endroits où une personne pourrait marcher sur le cordon. Lorsque vous faites cheminer le cordon, essayez de réaliser des angles arrondis plutôt que vifs, afin d'éviter de plier le câble.

Une position instable peut provoquer de sérieux dommages à l'instrument GIA Match iD ou des blessures en cas de chute. NE PLACEZ PAS le GIA Match iD sur une table, une étagère ou un chariot instable. Positionnez-le toujours de manière qu'il soit facile à utiliser, et débranchez-le (fiche du cordon d'alimentation) lorsqu'il n'est pas utilisé.

QUE FAIRE EN CAS D'ANOMALIE ?

Une anomalie peut être à l'origine d'un choc électrique ou de blessures.

Débranchez l'instrument GIA Match iD de la prise d'alimentation et contactez un technicien qualifié si l'une des situations ci-dessous se présente :

- Le cordon d'alimentation électrique est effiloché ou la prise est endommagée.
- Du liquide a été renversé dans l'instrument GIA Match iD.
- L'instrument GIA Match iD a été exposé à de l'eau.



ATTENTION !

Environnement

Utilisez exclusivement en intérieur et dans un endroit sec.

Alimentation : 100–240 VCA, 0,5 A

Hz : 50 et 60 kHz

Température normale de fonctionnement : 10 à 35 °C

Table des matières

Informations générales	4
Liste des pièces du GIA Match iD™	5
Mise en place du GIA Match iD™	6
Sélection du présentoir de diamant.....	7
Visualisation de l'inscription d'un diamant avec l'écran LCD.....	8
Instructions étape par étape pour les diamants brillants ronds.....	9
Connexion du GIA Match iD™ à l'application GIA	16
Capture d'une image pour recherche d'inscription.....	18
Consultation et partage des rapports	19
Entretien.....	20
Messages d'erreur généraux et résolution des problèmes	21
Foire aux questions.....	21
Assistance technique.....	22
Commande de pièces	22
Informations pour le retour du matériel.....	22
Garantie et conditions.....	23

Informations générales

Le GIA Match iD™ est un instrument de visualisation des inscriptions qui, lorsqu'il est associé à l'application GIA, peut associer un diamant non serti à son rapport de classification numérique GIA à l'aide de la technologie d'intelligence artificielle (IA). Il est équipé d'une caméra haute définition, d'une technologie propriétaire de filtre d'éclairage, et d'un grossissement prédéfini qui permettent aux utilisateurs de visualiser l'inscription laser GIA d'un diamant. Le GIA Match iD peut ensuite transmettre l'image à l'application GIA dans laquelle elle est capturée et analysée. En analysant les caractéristiques physiques de l'inscription du diamant avec le numéro d'inscription, l'application GIA est en mesure de faire correspondre l'image de l'inscription à son rapport de classement correspondant dans la base de données GIA, confirmant ainsi que le diamant est accompagné d'un rapport de classement GIA authentique.

GIA Match iD™ et le service de mise en correspondance des inscriptions :

- sont compatibles uniquement avec les diamants non sertis ;
- peuvent détecter les inscriptions sur des diamants non sertis de 0,15 à 12 carats ;
- sont particulièrement adaptés pour les diamants de taille en brillant rond ;
- sont compatibles avec les diamants de forme fantaisie (les résultats peuvent varier en fonction de l'emplacement de l'inscription) ;
- sont compatibles avec tous les diamants avec un rapport du GIA Diamond Dossier® et la plupart des diamants avec un rapport Diamond Grading émis après le 22 février 2022 (inclus).

La mise en correspondance des inscriptions n'est disponible que sur les appareils iOS.

Liste des pièces du GIA Match iD™



Mise en place du GIA Match iD™

1. Branchez l'instrument à la source d'alimentation ; la prise d'alimentation USB-C se trouve à l'arrière de l'instrument.
2. Allumez l'instrument en appuyant sur le bouton d'alimentation.
3. Appuyez sur le bouton Wi-Fi pour connecter votre appareil mobile au GIA Match iD™. Un économiseur d'écran apparaît sur l'écran LCD lorsque le Wi-Fi est activé et que le GIA Match iD est connecté à un appareil mobile. L'écran LCD permet de visualiser l'inscription lorsque l'appareil mobile n'est pas connecté.



Sélection du présentoir de diamant



Présentoir en verre



Présentoir cône à double face

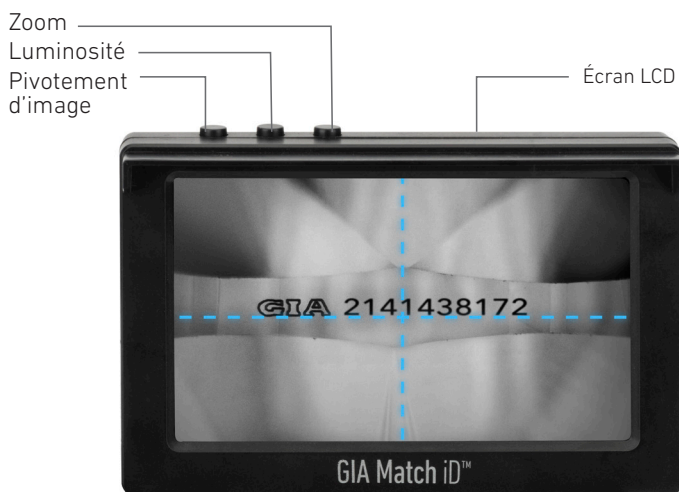
Aperçu des présentoirs		
Nom du présentoir	Type de diamant	Utilisation suggérée
Présentoir en verre	Diamants non sertis	Diamant non sertis. Ce présentoir est recommandé, car il garantit que le rondiste est horizontal lorsqu'il est affiché avec le GIA Match iD™, créant ainsi une meilleure image pour établir la correspondance de l'inscription.
Présentoir cône à double face	Diamants non sertis	Diamant non sertis

Visualisation de l'inscription d'un diamant avec l'écran LCD

Lorsque le GIA Match iD™ n'est pas connecté à l'application GIA, vous pouvez voir l'inscription du diamant sur le moniteur de l'instrument.

Utilisez les boutons en haut de l'écran pour ajuster la visualisation.

- **Pivotement d'image** : faire tourner l'image à 180 degrés.
- **Luminosité** : régler la luminosité de l'image.
- **Zoom** : faire un zoom avant ou arrière sur l'image.



IMPORTANT : Dans ce mode, vous ne serez pas en mesure d'établir une correspondance avec l'inscription, seulement de la voir. Pour effectuer la mise en correspondance des inscriptions, vous devrez connecter le GIA Match iD™ à l'application GIA. Consultez les sections suivantes pour obtenir les instructions détaillées de connexion à l'application GIA.

Instructions étape par étape pour la mise en correspondance des inscriptions (7 étapes)

Étape 1 : installez-vous dans une pièce lumineuse (comme la lumière du jour).



Étape 2 : nettoyez le présentoir de la pierre, la pierre, la pince et l'appareil photo.



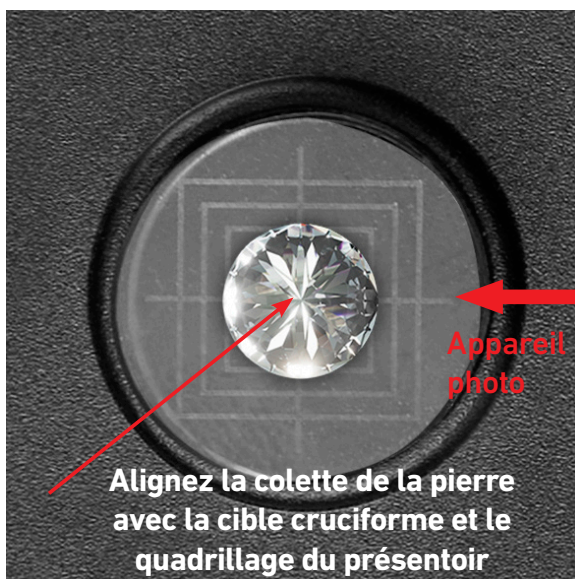
Nettoyage de la pierre



Nettoyage de l'appareil photo

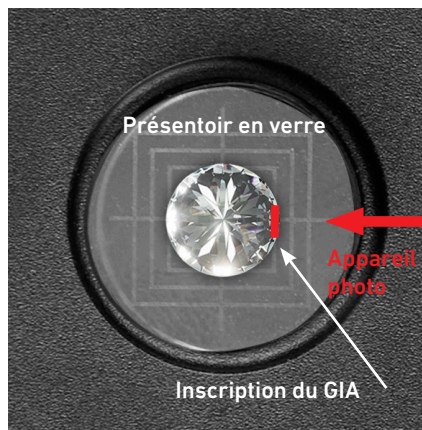
Instructions étape par étape pour la mise en correspondance des inscriptions

Étape 3 : placez votre pierre sur le présentoir et centrez-la en plaçant sa colette à l'intersection de la cible cruciforme.



Instructions étape par étape pour la mise en correspondance des inscriptions

Étape 4 : ajustez la hauteur du présentoir pour mettre en valeur le rondiste de la pierre. Utilisez la molette de mise au point située sur le côté du GIA Match iD™ pour faire la mise au point sur la pierre.



Molette de mise au point de l'appareil photo

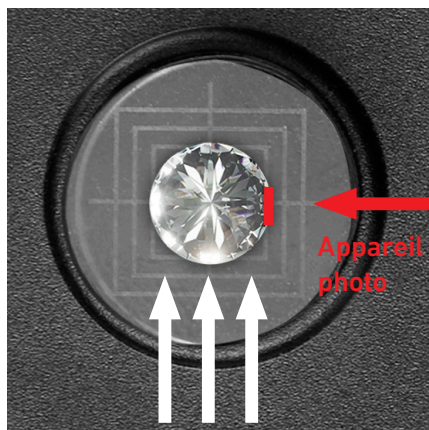
Instructions étape par étape pour la mise en correspondance des inscriptions

Étape 5 : faites tourner le présentoir en verre pour localiser l'inscription GIA.

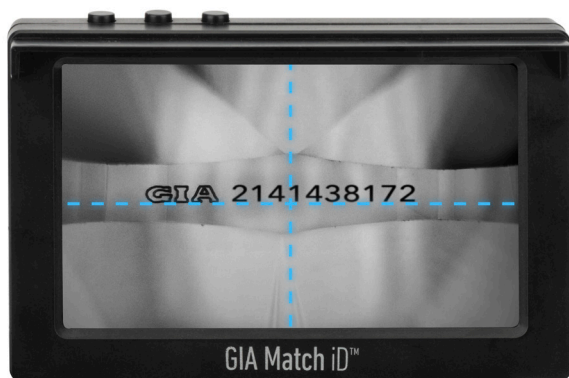


Instructions étape par étape pour la mise en correspondance des inscriptions

Étape 6 : alignez l'inscription de la pierre de façon perpendiculaire par rapport à l'appareil photo.



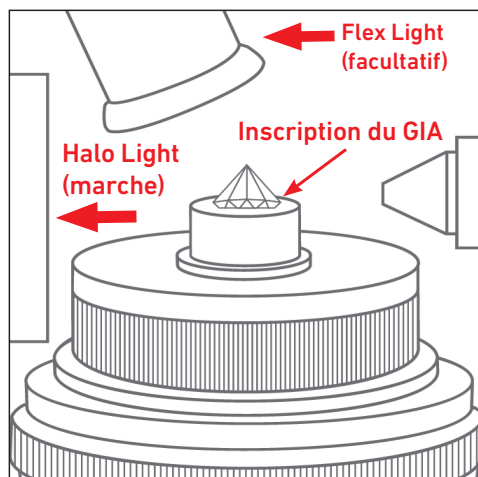
Poussez la pierre avec une pince pour amener l'inscription GIA au centre de l'écran.



Le bas de l'inscription GIA doit être aligné avec le haut de la cible cruciforme.

Instructions étape par étape pour la mise en correspondance des inscriptions

Étape 7 : réglez les conditions d'éclairage en utilisant la Halo Light et la Flex Light.



Positionnez la Flex Light pour améliorer le contraste de l'image de la pierre.



Pour une correspondance optimale de l'inscription, veillez à respecter les points suivants :

- Toutes les parties de l'inscription sont nettes.
- Le bas de l'inscription est aligné avec le haut de la cible cruciforme.
- Toutes les parties de l'inscription sont très contrastées par rapport au reste du diamant.

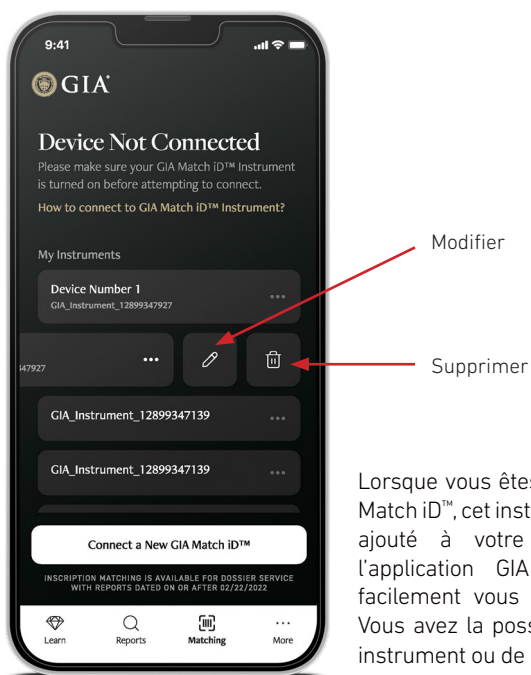
Quand l'inscription du diamant est prête pour la mise en correspondance, connectez le GIA Match iD™ à l'application GIA comme indiqué dans les pages suivantes.

Connexion du GIA Match iD™ à l'application GIA

IMPORTANT :

- Le code QR et le nom du Wi-Fi unique du GIA Match iD™ se trouvent au dos de l'écran LCD.
- Vous devrez vous reconnecter au Wi-Fi si l'instrument est éteint ou si l'application GIA est fermée.
- Un seul appareil mobile à la fois peut être connecté à un instrument GIA Match iD.
- La connexion de plusieurs appareils à un seul GIA Match iD pourrait entraîner un décalage dans l'affichage et le fonctionnement.

Suivez les étapes décrites sur les pages suivantes pour prendre des images optimales et optimiser la mise en correspondance de l'inscription.



Lorsque vous êtes connecté au Wi-Fi d'un GIA Match iD™, cet instrument est automatiquement ajouté à votre liste d'instruments dans l'application GIA afin que vous puissiez facilement vous y connecter ultérieurement. Vous avez la possibilité de renommer chaque instrument ou de les supprimer.

Connexion du GIA Match iD™ à l'application GIA

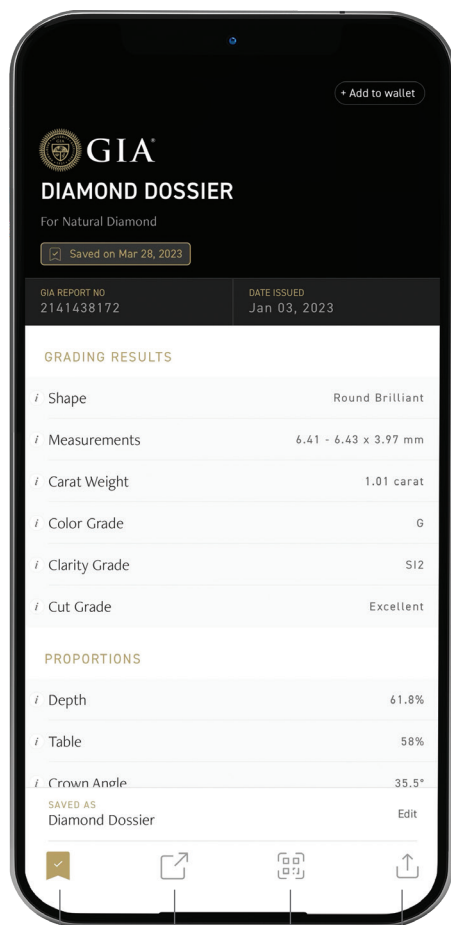
	Instructions	Application
1	Téléchargez l'application GIA.	
2	<p>Une fois que le bouton Wi-Fi du GIA Match iD™ est activé, ouvrez l'application GIA depuis votre appareil mobile et sélectionnez la fonction Matching (Mise en correspondance) dans le menu du bas.</p> <p>Appuyez sur « Connect to GIA Match iD™ » (Connecter à GIA Match iD™).</p>	
3	<p>L'application GIA vous invite à scanner le code QR du GIA Match iD. Ce code QR se trouve au dos de l'écran LCD du GIA Match iD.</p> <p>Scannez le code QR.</p> <p>Remarque : si vous préférez, vous pouvez saisir manuellement le nom du Wi-Fi du GIA Match iD. Le nom du Wi-Fi unique du GIA Match iD™ se trouve au dos de l'écran LCD.</p> <p>Appuyez sur « Type Wi-Fi Name Manually » (Saisir manuellement le nom du Wi-Fi).</p>	
4	<p>Si vous avez scanné le code QR, le nom complet du Wi-Fi apparaîtra automatiquement sur l'écran suivant. Si vous avez choisi d'entrer manuellement le nom du Wi-Fi, vous pouvez le saisir ici.</p> <p>Appuyez sur « Connect to GIA Match iD™ » (Se connecter à l'instrument GIA Match iD™).</p>	
5	<p>Votre appareil mobile vous invitera à vous connecter au réseau Wi-Fi du GIA Match iD.</p> <p>Sélectionnez « Join » (Connecter).</p>	
6	Une fois l'application GIA connectée au GIA Match iD, vous pouvez procéder à la mise en correspondance.	

Capture d'une image pour recherche d'inscription

	Instructions	Application
1	<p>Localisez l'inscription du diamant dans le viseur.</p> <p>Appuyez sur le bouton rond blanc pour capturer l'image.</p>	
2	<p>Si l'inscription est claire et nette, appuyez sur « Process Image » (Traiter l'image).</p> <p>Sinon, appuyez sur « Retake Image » (Reprendre l'image) et ajustez le GIA Match iD™.</p>	
3	<p>L'application GIA traite l'image et affiche les résultats. Lorsqu'une correspondance est établie, « Inscription Matched. Report Found » (Mise en correspondance de l'inscription : rapport trouvé) apparaît à l'écran.</p> <p>Notez que la mise en correspondance est disponible pour tous les diamants non sertis avec un GIA Diamond Dossier® et la plupart des diamants avec un Diamond Grading Report émis à partir du 22 février 2022 (inclus).</p>	

Consultation et partage des rapports

Lorsqu'un rapport correspondant a été trouvé, celui-ci apparaît à l'écran et peut être enregistré et partagé de diverses manières.



Sauvegarder le rapport dans l'application GIA.

Télécharger le rapport sur l'appareil mobile.

Afficher le code QR pour visualiser le rapport à partir d'un autre appareil mobile.

Partager le rapport par SMS, courrier électronique ou une autre application.

Entretien

Nettoyage de la lentille de focalisation optique

Utilisez une soufflette à air en caoutchouc pour nettoyer délicatement la lentille de focalisation optique.

Important : Ne pas utiliser d'air comprimé pour nettoyer la lentille de focalisation optique.



Nettoyage ponctuel et facettage problématique

Chaque diamant doit être nettoyé avant d'être visualisé dans le GIA Match iD™ en procédant comme suit :

1. Pour le présentoir cône, utilisez des pinces pour placer délicatement le diamant dans le présentoir en toute sécurité. N'exercez pas de pression excessive sur la pierre.
2. Utilisez un applicateur sec (écouvillon à pointe souple) ou légèrement imbibé d'alcool isopropylique pour nettoyer la zone, tout en regardant la procédure sur l'écran.
3. Pour le présentoir en verre, retirez le diamant avec une pince et utilisez un applicateur sec (écouvillon à pointe souple) ou légèrement imbibé d'alcool isopropylique pour nettoyer la zone.

IMPORTANT : Le rondiste du diamant doit être complètement propre et exempt de débris avant de tenter de capturer une image.

En raison du facettage ou d'autres imperfections de surface sur certains rondistes de diamant, il peut être difficile de faire la mise au point sur l'inscription. Utilisez un applicateur doux pour incliner légèrement le diamant afin d'obtenir la vue la plus lisible de l'inscription.

Messages d'erreur généraux et résolution des problèmes

Wi-Fi

Si l'application GIA ne parvient pas à se connecter au GIA Match iD™, allez dans les paramètres de votre appareil. Cliquez sur « Wi-Fi ». L'appareil mobile devrait reconnaître le nom du Wi-Fi du GIA Match iD au format **GIA_Match_iD_#####**, où **#####** est le nom unique du GIA Match iD qui se trouve en dessous de l'instrument.

Qualité de l'image

Vous pouvez recevoir plusieurs messages d'erreur concernant la qualité de l'image prise. Consultez chacun des messages ci-dessous pour résoudre les erreurs :

- **The image is out of focus** (L'image est floue) : vérifiez que l'image est bien mise au point en utilisant la molette de mise au point de l'instrument GIA Match iD et réessayez.
- **Please increase the brightness of the image and try again** (Veuillez augmenter la luminosité de l'image et réessayer) : si la pierre est de couleur foncée, éclairez-la en plaçant le Flex Light sur le côté.
- **The inscription is not centered** (L'inscription n'est pas centrée) : alignez l'inscription au centre de l'écran et réessayez.
- **The image is too saturated** (L'image est trop saturée) : réduisez la luminosité du Halo Light ou du Flex Light en tournant la molette vers le bas et réessayez.
- **The image is too dark** (L'image est trop sombre) : augmentez la luminosité du Halo Light ou du Flex Light en tournant la molette vers le haut et réessayez.
- **The image has the wrong orientation** (L'image est mal orientée) : tournez l'image vers la droite en utilisant le bouton Image Flip (Pivotement d'image) de l'application GIA.
- **The image contains traces of dust** (L'image contient des traces de poussière) : nettoyez le rondiste de la pierre. S'il reste des traces de poussière, nettoyez l'objectif de l'appareil photo avec un chiffon propre et sec ou une soufflette à air.

Pour tout autre problème lié au logiciel et au matériel, contactez l'**assistance technique** aux coordonnées ci-dessous.

Foire aux questions

Pour consulter la foire aux questions relative à l'instrument GIA Match iD et à l'application GIA, rendez-vous sur [GIA.edu/Match-ID-FAQs](https://gia.edu/Match-ID-FAQs).

Assistance technique

Pour contacter l'assistance technique :

GIA (Gemological Institute of America)
The Robert Mouawad Campus
5345 Armada Drive
Carlsbad, California 92008
États-Unis
Tél. : +1 760 603 4200
E-mail : instrumentsupport@gia.edu

Avant de renvoyer le GIA Match iD™ en réparation, contactez GIA Instruments pour obtenir un numéro d'autorisation de retour du matériel (RMA) et d'autres instructions.

Commande de pièces

Consultez la boutique en ligne du GIA à l'adresse store.GIA.edu pour voir les pièces disponibles à l'achat.

Informations pour le retour du matériel

Emballage

Les matériaux d'emballage sont spécifiquement conçus pour assurer une protection maximale à votre GIA Match iD pendant le transport. Dans le cas improbable où vous auriez besoin de réparations ou d'entretien, il est important que vous conserviez les emballages pour les utiliser lors du renvoi du GIA Match iD.

Avant de renvoyer un produit, contactez GIA au **+1 760 603 4200** ou par e-mail à l'adresse instrumentsupport@gia.edu pour obtenir un numéro d'autorisation de retour.

Garantie et conditions

GARANTIE LIMITÉE

Sous réserve des exclusions, limitations et conditions énoncées ci-dessous, le GIA garantit à l'acheteur initial de l'instrument GIA Match iD™ que celui-ci sera exempt de défauts de matériaux et de fabrication (chacun étant un « défaut », et un instrument GIA Match iD présentant un défaut étant considéré comme « défectueux »), lorsqu'utilisé dans des conditions normales, correctes et prévues par des utilisateurs adéquatement formés et informés, pendant une durée de douze (12) mois à compter de la date d'expédition de l'instrument GIA Match iD à l'acheteur initial (la « Période de garantie »).

Les consommables comme les lampes, les tubes, les filtres, les liquides et les batteries sont garantis pendant trente (30) jours.

LIMITATION DE L'UTILISATION

Le résultat obtenu au moyen de l'instrument GIA Match iD ne saurait remplacer les informations fournies par le GIA dans un rapport du GIA, et ne doit pas être représenté ou interprété comme étant l'opinion du GIA.

LE GIA NE GARANTIT AUCUNEMENT QUE LE GIA MATCH ID NE PRÉSENTE AUCUNE ERREUR OU QU'IL PRODUIT UN RÉSULTAT PARTICULIER.

RECOURS UNIQUE ET EXCLUSIF

Lorsqu'un GIA Match iD est retourné au GIA par l'acheteur initial pendant la Période de garantie conformément au processus indiqué ci-dessous, le GIA demandera au fabricant de réparer ou de remplacer, à sa convenance, l'instrument GIA Match iD défectueux. Le remplacement pourra prendre la forme d'un instrument GIA Match iD™ neuf ou remis à neuf, à la seule discrétion du GIA ou du fabricant, et tout remplacement de la sorte continuera d'être couvert par la garantie accordée par le fabricant, le cas échéant.

LE RECOURS CI-DESSUS SERA LE SEUL ET UNIQUE RECOURS EN CAS DE DÉFAUT DU GIA MATCH ID.

EXCLUSIONS DE LA GARANTIE LIMITÉE

Un GIA Match iD ne sera pas considéré comme défectueux, et ni le fabricant ni le GIA ne sera tenu par aucune obligation de réparer ou remplacer un instrument GIA Match iD, dans l'un des cas suivants : i) usure normale, ii) accident, catastrophe naturelle ou cas de force majeure ; iii) mauvaise utilisation, faute ou négligence d'un utilisateur ou d'un tiers ; iv) utilisation de l'instrument GIA Match iD d'une manière pour laquelle il n'a pas été conçu ; v) causes externes à l'instrument GIA Match iD, notamment des pannes de courant, des surtensions électriques, une exposition au feu, à l'eau, à d'autres liquides, à une humidité ou à une température excessives ; vi) stockage ou manipulation inappropriés de l'instrument GIA Match iD ; ou vii) utilisation du GIA Match iD avec un équipement ou un logiciel non fourni par le GIA.

TOUT ENTRETIEN OU AUTRE SERVICE, OU TOUTE RÉPARATION, MODIFICATION, ALTÉRATION OU AUTRE DÉGRADATION DU GIA MATCH ID (NOTAMMENT L'OUVERTURE OU LA TENTATIVE D'OUVERTURE DE L'INSTRUMENT GIA MATCH ID™ OU DE TOUTE PIÈCE DE CELUI-CI) EFFECTUÉ PAR UNE PERSONNE OU ENTITÉ AUTRE QUE LE GIA SANS L'AUTORISATION ÉCRITE PRÉALABLE DU GIA, OU L'UTILISATION DE TOUTE PIÈCE DE RECHANGE NON FOURNIE PAR LE GIA, ANNULERA IMMÉDIATEMENT TOUTES LES GARANTIES CONCERNANT L'INSTRUMENT GIA MATCH ID CONCERNÉ.

PROCÉDURE DE RÉCLAMATION DANS LE CADRE DE LA GARANTIE DU GIA MATCH ID

Si l'acheteur initial de l'instrument GIA Match iD estime que celui-ci est défectueux, il devra contacter rapidement le service d'assistance technique du GIA au +1 760 603 4200 ou à l'adresse instrumentsupport@gia.edu. L'acheteur initial fournira au représentant du service à la clientèle du GIA les numéros de modèle et de série du produit (le cas échéant), la date de l'achat et les informations relatives au défaut présumé. De plus, à la demande du représentant du service à la clientèle du GIA, l'acheteur initial lui fournira également des informations complémentaires relatives au défaut présumé et à l'utilisation de l'instrument GIA Match iD. Après a) l'examen par le GIA des informations fournies par l'acheteur initial, b) la confirmation par le GIA que la période de garantie n'a pas encore expiré, et c) la confirmation par le GIA que l'instrument GIA Match iD est probablement défectueux, le GIA communiquera à l'acheteur initial un numéro d'autorisation de retour du matériel (RMA). Une RMA peut inclure des instructions spécifiques quant à la manipulation et à l'étiquetage du produit que l'acheteur initial devra respecter.

Si l'instrument GIA Match iD est retourné au GIA sans une RMA ou sans emballage et étiquetage adéquats, le GIA pourrait refuser la livraison de l'instrument GIA Match iD.

Après réception d'un numéro RMA émis par le GIA, l'acheteur initial pourra retourner l'instrument GIA Match iD présumé défectueux au GIA à l'adresse indiquée par le représentant du service à la clientèle du GIA, tous les frais d'expédition et d'assurance étant à la charge de l'acheteur initial. Si l'instrument GIA Match iD™ est renvoyé dans les trente (30) jours suivant son envoi initial à l'acheteur initial et si ce dispositif s'avère être défectueux, le GIA remboursera les frais d'expédition et d'assurance raisonnables à l'acheteur initial. Si l'instrument GIA Match iD est renvoyé après trente (30) jours suivant son envoi initial à l'acheteur initial et si ce dispositif s'avère être défectueux, le GIA pourrait rembourser, à sa discrétion, les frais d'expédition et d'assurance raisonnables à l'acheteur initial.

Le GIA Match iD doit toujours être renvoyé dans son emballage d'origine ou dans un emballage décrit dans la RMA ou approuvé de toute autre manière par le GIA et qui protège de manière adéquate le GIA Match iD pendant son expédition au GIA. Toute perte ou tout dommage au GIA Match iD pendant l'expédition au GIA seront imputés à l'acheteur initial.

Si le GIA Match iD retourné est défectueux, le GIA proposera l'un des recours décrits ci-dessus. Les pièces de rechange installées par le GIA dans un GIA Match iD lors d'une réparation pourront être neuves ou remises à neuf, à la discrétion du GIA. Toutes les pièces qui sont remplacées deviendront la propriété du GIA.

L'expédition à l'acheteur initial du GIA Match iD™ réparé ou remplacé se fera aux frais du GIA. Toute perte ou tout dommage survenant au GIA Match iD pendant l'expédition de retour par le GIA à l'acheteur initial sera imputé au GIA.

Si le GIA détermine qu'un GIA Match iD retourné n'est pas défectueux ou n'est pas couvert par la garantie limitée décrite ci-dessus, l'acheteur initial devra payer ou rembourser au GIA tous les frais résultant des recherches et du traitement de la demande de retour, selon les taux horaires et les prix des matériaux en vigueur chez GIA au moment de la demande, notamment les frais d'expédition de retour du GIA Match iD à l'acheteur initial.

Si le GIA fournit des services de réparation ou des pièces de rechange qui ne sont pas couvertes par la garantie limitée, l'acheteur initial devra régler au GIA le montant des services et des pièces en question aux prix et taux en vigueur chez GIA au moment de la demande.

EXCLUSION DE TOUTES AUTRES GARANTIES

À L'EXCEPTION DE LA GARANTIE EXPRESSE LIMITÉE ÉNONCÉE CI-DESSUS, LE GIA, SES FOURNISSEURS ET SES CONCÉDANTS DE LICENCE ET FABRICANTS NE FONT AUCUNE AUTRE DÉCLARATION, N'ACCORDENT AUCUNE AUTRE GARANTIE, ET NE FORMULENT AUCUNE AUTRE CONDITION, QU'ELLE SOIT EXPRESSE, TACITE, LÉGALE OU AUTRE, ÉCRITE OU ORALE, CONCERNANT LE GIA MATCH ID OU LES RÉSULTATS QUI SERONT OU NE SERONT PAS OBTENUS PAR SON UTILISATION. LE GIA MATCH ID EST FOURNI « EN L'ÉTAT ». TOUTE GARANTIE IMPLICITE EST REJETÉE PAR LA PRÉSENTE, NOTAMMENT TOUTES GARANTIE ET CONDITION IMPLICITES DE QUALITÉ MARCHANDE, D'ADÉQUATION À UN USAGE PARTICULIER ET DE NON-VIOLATION DE DROITS DE PROPRIÉTÉ INTELLECTUELLE DE TIERS, ET TOUTES GARANTIE ET CONDITION DÉCOULANT D'UNE TRANSACTION, D'UNE UTILISATION, D'UN COMMERCE OU DE TOUTE AUTRE PRATIQUE.

LIMITATION DE LA RESPONSABILITÉ

DANS TOUTE LA MESURE PERMISE PAR LA RÉGLEMENTATION EN VIGUEUR, NI LE GIA NI L'UN DE SES FOURNISSEURS, CONCÉDANTS DE LICENCE OU FABRICANTS NE POURRONT ÊTRE TENUS POUR RESPONSABLES ENVERS L'ACHETEUR INITIAL OU TOUTE AUTRE PERSONNE OU ENTITÉ, DES DOMMAGES INDIRECTS, SPÉCIAUX, CONSÉCUTIFS, EXEMPLAIRES, ACCESSOIRES OU PUNITIFS, DE LA PERTE DE REVENUS, DE BÉNÉFICES OU D'OPPORTUNITÉS D'AFFAIRES, OU DU COÛT D'ACQUISITION DE MARCHANDISES OU DE SERVICES DE REMPLACEMENT RELATIFS AU GIA MATCH ID, DE L'UTILISATION DU GIA MATCH ID OU DES RÉSULTATS DU GIA MATCH ID, MÊME SI UN REPRÉSENTANT AGRÉÉ DU GIA EST AU FAIT OU A ÉTÉ INFORMÉ DE LA POSSIBILITÉ OU DE LA PROBABILITÉ DE TELS DOMMAGES OU MONTANTS.

DANS TOUTE LA MESURE PERMISE PAR LA RÉGLEMENTATION APPLICABLE, EN AUCUN CAS LA RESPONSABILITÉ TOTALE CUMULÉE DU GIA ENVERS L'ACHETEUR INITIAL, OU TOUTE AUTRE PERSONNE OU ENTITÉ RELATIVE AU GIA MATCH ID, À L'UTILISATION DU GIA MATCH ID, OU AUX RÉSULTATS DU GIA MATCH ID NE POURRA DÉPASSER LE MONTANT PAYÉ AU GIA POUR L'ACHAT DU GIA MATCH ID OU, EN L'ABSENCE DU RÈGLEMENT D'UN PRIX D'ACHAT AU GIA, LA SOMME DE CENT DOLLARS AMÉRICAINS (100 USD).

LES TERMES UTILISÉS DANS CETTE SECTION (LIMITATION DE LA RESPONSABILITÉ) ET DANS LES SECTIONS LIÉES À LA GARANTIE OFFERTE PAR GIA (NOTAMMENT LES RECOURS ET EXCLUSIONS DE GARANTIE) S'APPLIQUERONT A) DANS TOUTE LA MESURE PERMISE PAR LA RÉGLEMENTATION EN VIGUEUR, B) QUELLE QUE SOIT LA NATURE DE LA RÉCLAMATION OU LA THÉORIE DE RESPONSABILITÉ, QU'ELLE SOIT BASÉE OU NON SUR UNE RUPTURE DE CONTRAT, UN DÉLIT (NOTAMMENT EN RAISON D'UNE FAUTE OU EN L'ABSENCE DE FAUTE), UNE VIOLATION DE GARANTIE, OU TOUTE AUTRE THÉORIE DE RESPONSABILITÉ ET C) MÊME SI UN RECOURS LIMITÉ N'A PAS REMPLI SA FONCTION ESSENTIELLE. CERTAINS ÉTATS N'AUTORISENT PAS LA LIMITATION/EXCLUSION DE DOMMAGES ET INTÉRÊTS DANS CERTAINES CIRCONSTANCES, ET DE CE FAIT, DES SECTIONS DE LA LIMITATION/EXCLUSION QUI PRÉCÈDE POURRAIENT NE PAS S'APPLIQUER DANS TOUTES LES CIRCONSTANCES.

LES TERMES UTILISÉS DANS CETTE SECTION (LIMITATION DE LA RESPONSABILITÉ) ET DANS LA SECTION INTITULÉE « RECOURS UNIQUE ET EXCLUSIF » CONSTITUENT LA BASE FONDAMENTALE ET ESSENTIELLE DE L'ENTENTE ENTRE LES PARTIES.

Si vous avez des questions concernant l'utilisation et l'entretien de votre produit, la disponibilité des accessoires ou les services, veuillez appeler le +1 760 603 4200, ou le numéro gratuit +1 800 421 8161 (depuis les États-Unis uniquement). Vous pouvez aussi envoyer un fax au +1 760 603 4262, ou au numéro gratuit +1 888 421 7728 (depuis les États-Unis uniquement). Tout courrier postal doit être adressé à : GIA, World Headquarters, The Robert Mouawad Campus, 5345 Armada Drive, Carlsbad, CA 92008, États-Unis. N'hésitez pas à visiter notre site Web à l'adresse GIA.edu pour joindre notre service d'assistance à la clientèle et consulter notre catalogue en ligne des derniers produits et accessoires disponibles.



©GIA 2023. GIA®, Gemological Institute of America®, le sceau et le logo du GIA, et GIA Match iD™ sont tous des marques déposées détenues par le Gemological Institute of America, Inc.