

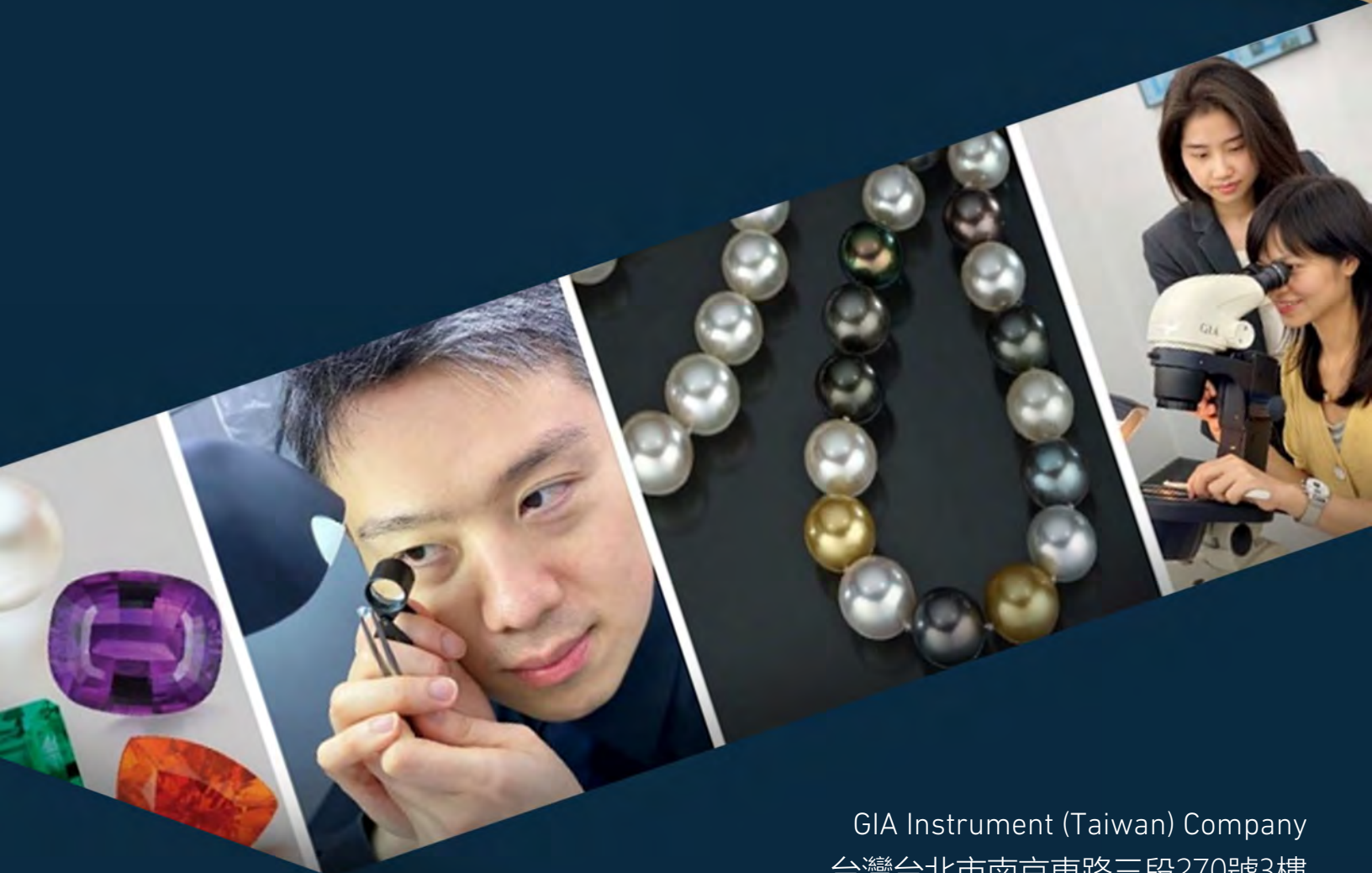


GIA®

2025

# 教育目錄

台灣分校



GIA Instrument (Taiwan) Company  
台灣台北市南京東路三段270號3樓  
+886 2 2771 9391  
[www.GIAtaiwan.com.tw](http://www.GIAtaiwan.com.tw)

2025年1月1日至12月31日生效

2025年1月1日發佈版本2.0

© 2025 Gemological Institute of America Inc. All rights reserved.

## 關於 GIA

歡迎 .....	4
使命與歷史 .....	5
認證和認可 .....	6
管理及執行監督 .....	7
教育諮詢委員會 .....	8
教育管理與教職員 .....	9

## 校園資訊

台灣分校 .....	10
學校行事曆和辦公時間 .....	11
聯絡方式和資源 .....	12

## 課程、科目及實習班簡介

全日制及加速課程 .....	13
遠距文憑課程 .....	14
研究寶石學家文憑 .....	16
鑽石文憑 .....	18
彩色寶石文憑 .....	20
珍珠文憑 .....	22
珠寶設計 .....	23
遠距課程說明 .....	24
實習班課程說明 .....	25
專業進修 .....	27
應用珠寶家文憑 .....	28
專業進修課程說明 .....	29

## 入學註冊

入學政策和程序 .....	30
入學要求 .....	30
如何申請與相關截止日期 .....	30
畢業證明- 特殊情況 .....	30
不歧視政策 .....	30
居住和申請者篩選 .....	30
先前的刑事犯罪記錄 .....	30
付款方式 .....	30
獎學金 .....	30
國際學生的簽證要求 .....	31
學分的可轉移性 .....	31
轉學分政策 .....	31
課程作業轉移至其他 GIA 課程 .....	31
學費和費用 .....	32
額外費用 .....	32
取消、中止和退費政策 .....	34
取消並撤銷入學 .....	34
退費政策 .....	34

## 學生服務

學生服務 .....	35
------------	----

住宿和交通.....	35
飲食.....	35
醫療保健和保險.....	35
殘疾服務和調適.....	35
職業服務 - 資源.....	35
演講嘉賓.....	35
圖書館與學習資源.....	35
GIA Alumni Collective™ (校友社群).....	36

## 政策和程序

學術政策和程序.....	37
出席新生訓練日.....	37
出席政策.....	37
課堂時數.....	37
補課.....	37
家庭作業政策.....	38
補交作業及補考.....	38
課堂政策.....	38
考試政策.....	38
評分系統.....	39
評分政策.....	39
學術誠信政策.....	39
學生身份核實.....	39
學業進展政策.....	40
學業觀察及輔導.....	40
暫停課程.....	40
退學政策.....	41
重新報讀課程.....	41
訴請重新入學.....	41
畢業要求.....	42
學生紀錄.....	45
成績單.....	45
行政政策.....	47
學生的行事守則與行為標準.....	47
預防藥物和酒精濫用政策.....	47
校園安全與保全.....	48
學生隱私聲明.....	48
合理的適度協調.....	49
投訴政策及程序.....	49
反報復政策.....	49

# 歡迎

身為GIA (美國寶石研究院) 的畢業生，我可以直接地告訴大家關於獲頒GIA文憑如何改變我的人生。在GIA 修業期滿後，我擁有一套可以塑造我的未來的寶貴專業技術。我從Borsheims 珠寶公司從事銷售助理與鑑價的工作開始，一路努力晉升至總裁兼執行長的職務。現在，我很榮幸地成為GIA總裁兼首席執行長。

關於我的故事有許多部分是與眾不同的，但與多數GIA校友有一共同點。GIA教育使我能夠實現我最珍視的夢想，甚至在許多方面超越我的想像。可以毫不誇張地說，接受GIA教育是我為自己的未來所做的最好投資，我相信這對您來說也是如此。

從寶石學到珠寶設計，您會在GIA找到各種課程，每個特製課程，為您提供您所選領域取得成功所需的專業知識。您在這裡獲得的知識可以讓您從事各種職業，例如銷售、製造、設計、評估、拍賣等。我們的校友在寶石和珠寶行業的所有領域中擁有舉足輕重的職位，擁有GIA文憑，您也可以成為其中的一員。

GIA校友會在全球55個分會擁有超過 175,000 名活躍校友，即使在您畢業後仍繼續提供支持 and 專業知識。這個寶貴的網絡將為您提供終生的友誼、行業知識和職業聯繫。

不妨花一點時間瀏覽教育目錄並找到適合您的課程，然後準備好投入研究耀眼的寶石和珠寶及進入充滿機遇的世界。

我們期待在您的職業生涯中陪伴您，並幫助您追隨您對寶石學的熱情。

Susan M. Jacques, GIA GG  
GIA 總裁兼首席執行官



Susan M. Jacques, GIA 總裁兼首席執行官 - ©GIA

# 使命與歷史

## 使命

GIA美國寶石研究院的使命，是掌握高標準的誠實、學術、科學及專業，透過教育、研究、鑑定所服務與儀器研發，以確保大眾對寶石及珠寶的信賴。

## 教育理念

GIA美國寶石研究院透過最高品質的寶石及珠寶學教育，確保大眾信任，GIA的教育核心如下：

### 研究

我們的課程設計都是基於最新研究以及最頂尖的科技。

### 關聯

理論知識與實踐技能兩者並重。

### 領導

我們培養校友成為具道德感且誠實的領導者，滿足全球珠寶業的職業需求。

### 資源

我們提供各式各樣的課程與多元的學習方法，課程的質與量並重。

### 永續

透過我們不斷的支持，校友成為自信、熟練且成功的專業人士。他們是GIA的合作夥伴，確保大眾對珠寶的信任。

## 歷史

西元 1931 年 2 月 15 日，一位零售珠寶商 Robert M. Shipley 及其妻子 Beatrice，使用了他們的儲蓄成立了美國寶石研究院。

當時大多數的珠寶商只略知他們所販售的寶石，所以 Robert Shipley 決定通過教育、研究和寶石學儀器來專業化這個行業。

此機構最初以 Shipley 夫婦自家為基地，提供郵件訂購課程以及使用借來的顯微鏡和其他設備提供寶石鑑定服務。由最初的小規模開始，GIA已經成為在全球培訓超過 365,000 名專業人士的機構，並且有專業鑑定所鑑定全世界最重要的鑽石，還有頂尖的寶石學研究中心，為鑽石4Cs (顏色、淨度、切磨和克拉重量) 的創始者，亦是國際鑽石分級系統 [International Diamond Grading System™] 發源地。

更多關於GIA的歷史資訊，請瀏覽 [www.GIA.edu/gia-about](http://www.GIA.edu/gia-about)

# 認證和認可

GIA是一家私立高等教育機構，致力於促進寶石學、珠寶藝術及相關學科的教育和研究。

## 認證

---

台灣校區提供的實習班及自訂進度的函授課程均獲得遠距教育認證委員會 (DEAC) 的認可。GIA 的應用珠寶家文憑 (Applied Jewelry Professional)、進修課程 (Development program) 和入門課程 (Essentials courses) 屬於非職業性質，因此不在遠距教育認證委員會 (DEAC) 的認可範圍內。

### DEAC

1101 17th Street NW, Ste. 808

Washington, DC 20036 USA

+1 202 234 5100

[www.deac.org](http://www.deac.org)

## 許可和批准

---

GIA台灣分校是依據台北市短期補習班管理規則之規定申請立案核准授課，為教育局合法立案補習班，核准字號：北市社字第09439775600號及北市社字第09730695200號。

### 台北市教育局

臺北市信義區市府路1號

臺北市民當家熱線1999

外縣市請撥 02-27208889

[www.doe.gov.taipei](http://www.doe.gov.taipei)

# 管理及執行監督

## 理事會

GIA理事會是公眾利益的服務者。理事會幫助指導研究院策略，確保所有決策均遵循GIA的使命和願景；確保維護GIA的聲譽，並持續朝向全球化發展；確保實現研究院的財務目標。每位理事根據其在零售、研究、教育、金融、法律、製造業等領域的專業經驗，提供了獨特的見解；部分理事成員擁有豐富的國際經驗。

**Lisa A. Locklear - Chair**

Executive Vice President and Chief Financial Officer,  
Longeveron

**Stephen F. Kahler - Vice Chair**

Chief Strategy Officer and Member of Board of Everidge

**Dave Bindra**

Vice President of Operations and Head of Acquisitions, B&B  
Fine Gems

**Dr. Wendy A. Bohrson**

Professor, Department of Geology and Geological  
Engineering, Colorado School of Mines

**Lisa Bridge**

President and CEO of Ben Bridge

**Lake Dai**

Adjunct Professor, Applied AI at Carnegie Mellon University

**François Delage**

Experienced global luxury, fashion and jewelry retail CEO

**Barbara Lee Dutrow, Ph.D.**

Williams Alumni Distinguished Professor of Geology at  
Louisiana State University

**Kiko Harvey**

Associate Senior Vice President of Audit Services,  
University of Southern California

**Susan M. Jacques**

President and CEO, GIA

**Robert Andrew 'Andy' Johnson**

CEO, Diamond Cellar Holdings, LLC

**Lawrence Ma**

Chief Executive, Lee Heng Diamond Group  
Founding President of the Diamond Federation of Hong Kong

**Russell A. Mehta**

Managing Director, Rosy Blue (India) Pvt. Ltd.

**Thomas M. Moses**

Executive Vice President and Chief Laboratory and Research  
Officer, GIA

**Jeffrey E. Post, Ph.D.**

Curator Emeritus, National Gem and Mineral Collection,  
Smithsonian National Museum of Natural History

**Samantha F. Ravich, Ph.D.**

Chair of the Center for Cyber and Technology Innovation

**Tammy Storino**

Experienced global operations and finance leader

**Marcus ter Haar**

Experienced diamond industry executive

此處顯示的清單自本目錄發布之日起生效。請參閱 [www.GIA.edu/gia-about-mission-governance-esg](http://www.GIA.edu/gia-about-mission-governance-esg) 以了解最新清單。

## 營運管理

GIA的營運管理人員是由寶石和珠寶行業內外的經驗豐富的專業人士所組成。營運管理團隊負責執行研究院的使命，保護和確保全球公眾的信任，遵循嚴格的道德規範，秉持奉獻精神和價值導向目的，全力投入到GIA項目之中。營運管理人員維持研究院各個領域的日常運作，促進並繼續推動GIA的發展。有關GIA營運管理階層的完整列表，請參閱 [www.GIA.edu/gia-about-mission-governance](http://www.GIA.edu/gia-about-mission-governance)

# 教育諮詢委員會

GIA課程諮詢委員會 (GIA Program Advisory Committee (PAC)) 和理事會之教育委員會，來自全球寶石和珠寶行業可勝任的合適人選組成。委員會成員提供有價值的意見、反饋、想法和多種觀點，這是GIA作為職業學校邁向成功、發展和提升的重要部份。委員會成員透過審查既定的課程、課程材料、設備和設施以及學生學習成果，從外部的觀點來審查我們的課程。他們的寶貴意見支持GIA的使命，並進一步加強其致力於確保其課程與全球珠寶行業保持同步，並協助尋求資源來滿足當前的職業趨勢和做法。

## 理事會教育委員會

---

**Barbara Lee Dutrow, Ph.D., Chair**

Williams Alumni Distinguished Professor of Geology at Louisiana State University

**Dave Bindra**

Vice President of Operations and Head of Acquisitions, B&B Fine Gems

**François Delage**

Experienced global luxury, fashion and jewelry retail CEO

**Kiko Harvey**

Associate Senior Vice President of Audit Services, University of Southern California

**Robert Andrew 'Andy' Johnson**

CEO, Diamond Cellar Holdings, LLC

**Susan M. Jacques**

President and CEO, GIA

**Lisa A. Locklear**

Executive Vice President and Chief Financial Officer, Longeveron

**Jeffrey E. Post, Ph.D.**

Curator Emeritus, National Gem and Mineral Collection, Smithsonian National Museum of Natural History

## 課程諮詢委員會

---

**Pamela Balodimas**

Regional High Jewelry Gemology Advisor, Cartier/Richemont New York, NY

**Jean Francois Bibet**

Workshop Director, Cartier/Richemont New York, NY

**Barry S. Block**

President, The Jewelry Judge Carle Place, NY

**Latoya Boyd**

Jewelry and Fashion Designer, Jeweler and Influencer, Latoya Boyd Jewelry San Diego, CA

**Wade Clar**

Director of US Accounts/Brand Ambassador, Kisemt By Milka Carlsbad, CA

**Ted Doudak**

President, Riva Precision Manufacturing Brooklyn, NY

**Gina D'Onofrio**

Director, Fine Jewelry - Heritage Auctions Beverly Hills, CA

**Rita Famulare**

Owner, Famulare Jewelers Carlsbad, CA

**Alexandra Hart**

Owner/Metals Artist and Designer Goldsmith, Alexandra Hart San Diego, CA

**Gail Brett Levine**

Executive Director, National Association of Jewelry Appraisers Rego Park, NY

**Christine Lopez**

President and Co-Founder, Gem Surprise Box San Diego, CA

**Mary Todd McGinnis**

Vice President, Ben Bridge Jewelers Seattle, WA

**Malcolm Koll**

Owner, Charles Koll Jewelers San Diego, CA

**Kevin Reilly**

Senior Vice President, Platinum Guild International New York, NY

**Kapil Seth**

Owner, Malhotra, Inc. New York, NY

**Ashwani (Sonny) K. Sethi**

Owner, Tara & Sons New York, NY

**Thom Underwood**

Retired Former Owner, San Diego Gemological Laboratory San Diego, CA

**Kumud Wastrad**

Director, High Jewelry - Diamond and Gemstone Acquisition, Tiffany & Co. New York, NY



# 教育管理與教職員

## 台灣教職員

---

GIA的教學團隊均達到或超過認證標準。每位導師在其所教授的領域都擁有最少三年以上的業界實踐經驗，亦接受過教學方法及技巧的培訓，並參與持續的專業發展活動。

此處顯示的列表自本目錄發布之日起生效。請參考我們的網站 <https://www.gia.edu/gem-education/taipei#faculty> 以得知最新的教職員及其資歷的列表。

曹盛欽  
麥軒源  
顏必家  
吳依庭  
張雅晴  
林佩錡  
陳逸睿  
沈家昇

## 教育管理

---

**Robyn Burrell**  
Director, Education Compliance

**Grace Cho**  
Education Manager, Taiwan

**Duncan Pay**  
Senior Vice President and Chief Academic Officer

**Corey Rosso**  
Vice President, Academic Affairs

**Vivian Wang**  
School Director, Taiwan

**Kelly Yantzer**  
Vice President, Student Affairs

# 台灣分校

GIA台灣校區位於台灣台北市南京東路三段270號3樓。除非課程表和學生的入學契約書另有說明，否則所有校園課程和實習班均在此設施內舉行。 [www.google.com/maps](http://www.google.com/maps)

GIA還通過與上海交通大學的合作，在中國上海提供校園和遠程教育。課程由GIA講師以中文講授。

## 設施

---

台灣學校佔地約190坪，包括3間教室、接待區、學員休息室和行政辦公室。台灣學校設施的設計和建造皆符合當時適用的法律規範。

## 教室和設備

---

台灣校區的每間教室最多可容納20名學生，需先行預約的學生實習教室最多可容納16名學生。教室配備了在每門學科領域需使用的儀器和工具，在此目錄中的每個課程說明中都有詳細說明。

[請參見第13頁的"全日制及加速課程"](#)

[請參見第25頁的"實習班課程說明"](#)

# 學校行事曆和辦公時間

## 2025 台灣分校休假日

以下日期校園將關閉，課程將不進行。

日期	假日
2025年1月1日	元旦
2025年1月27日 - 2025年1月31日	農曆春節
2025年2月28日	二二八紀念日
2025年4月3日	兒童節前日
2025年4月4日	民族掃墓節
2025年5月1日	勞動節
2025年5月30日	端午節 前日
2025年10月06日	中秋節
2025年10月10日	國慶日

## 辦公時間

營業時間為星期一到星期五，上午8:30至下午5:30。除了特殊狀況如夜間或是週末開課，否則所有校園設施在週末和假日關閉。

## 上課時間表和上課時間

請參閱 <https://www.GIAtaiwan.com.tw> 了解最新的課程時間表。

全日制 - 全日制校園課程，正常的上課時間為星期一至星期五，上午9:00至下午4:00。因應假期或特殊事件，校園課程上課時間將延長至下午5:00。新生訓練時間為上午9:00至中午12:00。

加速課程 - 加速課程安排為上午10:00至下午6:00 (週末班)。或下午6:45至9:45 (夜間班)。

實習班 - 正常上課時間為上午 9:00 至下午 5:00。

學員們應該預期每天須要花費數小時在課堂之外的功課和其他指定作業。日間課程有設定的午膳時間。其他休息時間，會在每位講師的決定下進行。在休息期間，所有教室會被上鎖，除非講師另有指示，學員都必須在這些休息時間離開教室。

# 聯絡方式和資源

## 聯絡方法

### 台灣分校

入學、報名、繳費、取消、退學、簽證、住宿、交通、圖書館、學生實習教室。  
+886 2 2771 9391 | [giataiwan@gia.edu](mailto:giataiwan@gia.edu)

### 學校總監

殘疾合理調整、暫停課程、取消、退學、觀察名單、投訴。  
+886 2 2771 9391 | [giataiwan@gia.edu](mailto:giataiwan@gia.edu)

## 資源

### 校友會 (GIA Alumni Collective™)

會員資格、福利、活動

(服務提供時間(太平洋時間):週一至週五 上午 7:30 至下午 4:00  
+1 760 603 4145 | <https://collective.gia.edu> | [alumni@gia.edu](mailto:alumni@gia.edu)

### GIA 商店

選購書籍和儀器

(服務提供時間(太平洋時間):週一至週五 上午 7:30 至下午 4:00  
+1 760 603 4200  
<https://store.gia.edu> | [giastore@gia.edu](mailto:giastore@gia.edu)

### 圖書館 - GIA主校區 (卡爾斯巴德)

參考服務、線上資源

(服務提供時間(太平洋時間):週一至週五 上午 7:30 至下午 4:00  
+1 760 603 4046 | [library@gia.edu](mailto:library@gia.edu)

# 全日制及加速課程

## 全日制課程

GIA 提供全日制、由講師指導的寶石學和珠寶藝術證書和文憑課程。我們的教師對寶石、鑽石、儀器設備有著深入的了解，並對珠寶產業有著深刻的認識。我們的行政人員致力於協助您取得成功；許多人都是GIA校友，因此他們了解在 GIA 校園全職學習是什麼感覺。以下頁面提供了說明、學習目標、可能的職業、儀器設備、材料以及完成每個課程所需的任何技術。

課程名稱	課程編號	上課時數	上課週數	課程時長 (以週為單位; 可能因預定的假日而有所變動)	課程說明
<b>寶石學</b>					
研究寶石學家文憑	GEM 2500	780	26	28	<a href="#">第 16 頁</a>
鑽石文憑	GEM 2200	210	7	8	<a href="#">第 18 頁</a>
彩色寶石文憑	GEM 2300	570	19	20	<a href="#">第 20 頁</a>
<b>專業進修</b>					
應用珠寶家文憑	GEM 1000	35	1或2	1或2	<a href="#">第 28 頁</a>
<b>珠寶藝術</b>					
珠寶設計	JMA 370	270	9	9	<a href="#">第 23 頁</a>

\* 完成鑽石文憑和彩色寶石文憑課程相應要求的學生，並將獲得全日制研究寶石學家文憑。

## 加速課程

與校園課程相比，加速課程為在職專業人士和其他人提供了更靈活的時間表，並且比函授課程更有條理、更快的節奏。課程形式是在已安排的一段時間以周末7小時或夜間3小時上課。以下頁面提供了說明、學習目標、可能的職業、儀器設備、材料以及完成每個課程所需的任何技術。

課程名稱	課程編號	上課時數	課程時長 (以週為單位; 可能因預定的假期而調整)	課程說明
鑽石文憑加速課程	GEM 2210	80	9 - 12	<a href="#">第 19 頁</a>
彩寶文憑加速課程	GEM 2310	202	34	<a href="#">第 21 頁</a>

# 遠距文憑課程

通過結合了函授課程和短期講師指導的實習班，GIA遠距課程提供了更靈活的選擇以獲得GIA畢業證書。要獲得文憑，您必須註冊並完成所需的個別課程和實習班組合。

## 遠距課程

---

遠距課程是自定進度的，您可以在方便的時候學習而增加知識。[請參見第24頁的"遠距課程說明"](#)

- 所有教材將在課程開始時提供。
- 每個課程的最後都有一定數量的單元作業，以評估您對該課題的熟悉和理解。寶石鑑定課程還有實踐作業和期末 20 顆寶石的考試，可以在GIA學生實習教室時間完成。
- 講師會在週一至週五上午 8:30 至下午 5:30，通過電子郵件或電話回答問題並提供指導和援助。國定假期除外。
- 你可透過電郵來遞交單元作業。
- 每個課程均有期末考試，學生需要取得合格的成績才能獲得證書。所有期末考必須在GIA學生實習教室進行。
- 課程的開始和結束日期詳列於入學註冊合約書內。學生必須在課程結束日期前完成所有相關的課程作業及期末考試。

## 學生實習教室

在GIA學生實習教室內，您可以使用所需的寶石學設備和寶石，以完成寶石鑑定課程的學習要求。您亦可使用實習教室時間預備應考20顆寶石期末考，或練習使用寶石學設備和寶石。

以下是相關預訂要求和費用：

- 租用學生實習教室費用為台幣1,500元/半天或台幣3,000/全天。考試無需付款。
- 學生實習教室須於一周前預約。請透過 [gjaitaiwan@gia.edu](mailto:gjaitaiwan@gia.edu) 或 +886 2 2771 9391 與我們聯絡。
- 反覆遲到的學生可能會失去使用學生實習教室的權利。

## 實習班

---

在GIA講師的指導下，您可通過學習分級鑽石和使用專業寶石學設備來獲得實踐經驗。

## 如何以遠距課程方式獲得文憑

---

註冊並完成所需的個別函授課程和實習班，以獲得遠距課程文憑。

## 獲取遠距課程文憑的要求

無先修科目要求的課程可以按任何順序進行。但我們建議以此修讀順序進行，以便學生能對關鍵概念和課程目標有最大程度的理解。

文憑 / 科目編號	科目名稱	先修科目	單元數量	最長修業期限	實習班時數	課程說明
<b>研究寶石學家 — 請參見第16頁的"研究寶石學家文憑"</b>						
GEM 230	鑽石與鑽石分級	無	20	10 個月	-	<a href="#">第 24 頁</a>
GEM 230L	鑽石分級實習班	無	-	-	35	<a href="#">第 25 頁</a>
GEM 220	彩色寶石	無	27	12 個月	-	<a href="#">第 24 頁</a>
GEM 220L	彩色寶石分級實習班	無	-	-	21	<a href="#">第 25 頁</a>
GEM 240L	寶石鑑定實習班	無	-	-	35	<a href="#">第 26 頁</a>
GEM 240	寶石鑑定	GEM 220, 240L	44	18 個月	-	<a href="#">第 24 頁</a>
			總單元數: 91	總實習班時數: 91		
<b>彩色寶石文憑 — 請參見第20頁的"彩色寶石文憑"</b>						
GEM 220	彩色寶石	無	27	12 個月	-	<a href="#">第 24 頁</a>
GEM 220L	彩色寶石分級實習班	無	-	-	21	<a href="#">第 25 頁</a>
GEM 240L	寶石鑑定實習班	無	-	-	35	<a href="#">第 26 頁</a>
GEM 240	寶石鑑定	GEM 220, 240L	44	18 個月	-	<a href="#">第 24 頁</a>
			總單元數: 71	總實習班時數: 56		
<b>鑽石文憑 — 請參見第18頁的"鑽石文憑"</b>						
GEM 230	鑽石與鑽石分級	無	20	10 個月	-	<a href="#">第 24 頁</a>
GEM 230L	鑽石分級實習班	無	-	-	35	<a href="#">第 25 頁</a>
			總單元數: 20	總實習班時數: 35		
<b>珍珠文憑 — 請參見第22頁的"珍珠文憑"</b>						
GEM 149	珍珠	無	8	3 個月	-	<a href="#">第 24 頁</a>
GEM 149L	珍珠分級實習班	無	-	-	7	<a href="#">第 25 頁</a>
			總單元數: 8	總實習班時數: 7		
<b>應用珠寶家文憑 — 請參見第28頁的"應用珠寶家文憑"</b>						
GEM 110	珠寶入門	無	6	2 個月	-	<a href="#">第 29 頁</a>
GEM 120	彩色寶石入門	無	8	2 個月	-	<a href="#">第 29 頁</a>
GEM 130	鑽石入門	無	7	2 個月	-	<a href="#">第 29 頁</a>
			總單元數: 21	總實習班時數: 0		
*應用珠寶家(AJP)函授課程未經遠距教育認證委員會 (DEAC) 認證。						

# 研究寶石學家文憑



## 課程說明

GIA 的研究寶石學家文憑課程提供全面的寶石學教育，涵蓋鑽石和彩色寶石兩大領域。該課程包括兩門專業課程：鑽石 (Graduate Diamonds) 和彩色寶石 (Graduate Colored Stones)，每門課程完成後將頒發相應的文憑。學生完成兩門課程後，將獲得綜合性的研究寶石學家文憑 (Graduate Gemologist)。參與該課程的學生將深入了解寶石學領域，並為進入寶石和珠寶行業的職業生涯做好準備。

### 鑽石文憑課程：

GIA 的鑽石文憑課程 (Graduate Diamonds) 教授鑑定、購買和銷售鑽石時所需的基本技能和知識。學生將學習鑽石形成、外觀及辨識的科學原理，並深入了解供應鏈各階段的歷史及現行行業資訊與實踐。課程內容包括運用 GIA 國際鑽石分級系統來評估鑽石的 4C (顏色、淨度、切磨和克拉重量) 以及這些因素如何影響鑽石的價值。學員將使用專業鑽石分級設備來檢測並繪製鑽石品質特徵；根據 4C 進行鑽石分級；識別常見的鑽石處理技術；辨別鑽石仿製品。此外，學員還將了解實驗室培育鑽石的形成過程，學習哪些工具有助於識別實驗室培育鑽石，以及何時應提交鑽石進行實驗室進一步測試。有關課程的更多詳情，請參閱[鑽石文憑課程說明](#)。

### 彩色寶石文憑課程：

彩色寶石文憑課程結合理論知識與實際應用。課程內容涵蓋寶石的形成、特性、產地及彩色寶石供應鏈等主題。學員將學習如何通過色彩、色調和飽和度來描述顏色，瞭解哪些寶石具有商業價值，以及影響寶石價格與供應的因素。課程介紹一般觀察流程、標準寶石學檢測方法與設備，以及在何種情況下需使用先進實驗室檢測技術與儀器進行精確鑑定。學員將使用專業寶石學設備鑑定鑽石、彩色寶石及仿製品；分辨天然、經處理及實驗室培育的鑽石與彩色寶石；並進行彩色寶石的分級評估。有關課程的更多詳情，請參閱[彩色寶石文憑課程說明](#)。

## 學習目標

- 描述鑽石和彩色寶石供應鏈的組成部分
- 解釋鑽石和彩色寶石形成、外觀和鑑定的科學知識
- 描述品質、稀有性、顏色和市場因素如何影響寶石價值
- 使用 4C 標準 (顏色、淨度、切磨和克拉重量) 對鑽石進行分級
- 辨識鑽石、彩色寶石和類似石
- 使用 GIA 彩色寶石分級系統評估寶石的品質
- 檢測經過處理和實驗室培育的寶石
- 確定比例與鑽石重量之間的關係
- 描述 GIA 國際鑽石分級系統 (GIA International Diamond Grading System™)
- 描述 GIA 彩色寶石分級系統

## 你將獲得

GIA 研究寶石學家文憑  
GIA 鑽石文憑  
GIA 彩色寶石文憑

## 可能的職業方向

估價師、拍賣行珠寶首飾專家、彩色寶石買家、鑽石買家、鑽石分級員/評級員、遺產珠寶經銷商、寶石學家、存貨控制專員、珠寶商、珠寶買家、珠寶銷售專員、實驗室和研究專家、採購、當舖業從業員、零售商、批發商



## 全日制

透過參加講師指導的全日制校園課程來獲得文憑。

研究寶石學家文憑	
課程編號	GEM 2500
上課時數/週數	780 課堂時數/ 26 週教學期
課程長度 (日曆週)	28+ 日曆週數 (課程長度可能因假日而調整)

[請參見第32頁的"學費和費用"](#)

[請參見第11頁的"學校行事曆和辦公時間"](#)

## 設備和工具

教室配備電子靜水秤、GIA DiamondDock™、GIA iD100®、紫外光源和觀察箱、桌上型稜鏡光譜儀、濾色鏡和光纖燈。每位學生工作站都配備了附有上方光源的雙目顯微鏡、漫射板和單色光源。作為課程材料的一部分，學生將擁有10倍放大鏡、鑷子、寶石擦拭布、探針、繪圖筆、桌面量尺、冠角參考卡、顏色分級紙托、GIA工具包、附有可拆卸放大鏡和偏光鏡的折射儀、接觸液 (RI)、偏光器、二色鏡、手持式光譜儀、筆燈、教科書和鑑定手冊。

## 加速課程

透過成功完成鑽石文憑加速課程和彩色寶石文憑加速課程，獲得研究寶石學家加速文憑。

課程編號	課程名稱	課程週期
GEM 2210	鑽石文憑加速課程	<a href="#">第 19 頁</a>
GEM 2310	彩色寶石文憑加速課程	<a href="#">第 21 頁</a>

[請參見第32頁的"學費和費用"](#)

[請參見第11頁的"學校行事曆和辦公時間"](#)

## 設備和工具

作為課程材料的一部分，學生將擁有10倍放大鏡、鑷子、寶石擦拭布、探針、繪圖筆、桌面量尺、冠角參考卡、顏色分級紙托、GIA工具包、附有可拆卸放大鏡和偏光鏡的折射儀、接觸液 (RI)、偏光器、二色鏡、手持式光譜儀、筆燈、教科書和鑑定手冊。

## 遠距課程

註冊並完成3個函授課程及3個實習班，即可獲得遠距研究寶石學家文憑。無先修科目要求的課程可以按任何順序進行。但我們建議以下列修讀順序進行，以便學生能對關鍵概念和課程目標有最大程度的理解。

科目編號	科目名稱	先修科目	課程說明
GEM 230	鑽石與鑽石分級	無	<a href="#">第 24 頁</a>
GEM 230L	鑽石分級實習班	無	<a href="#">第 25 頁</a>
GEM 220	彩色寶石	無	<a href="#">第 24 頁</a>
GEM 220L	彩色寶石分級實習班	無	<a href="#">第 25 頁</a>
GEM 240L	寶石鑑定實習班	無	<a href="#">第 26 頁</a>
GEM 240	寶石鑑定	GEM 220, 240L	<a href="#">第 24 頁</a>

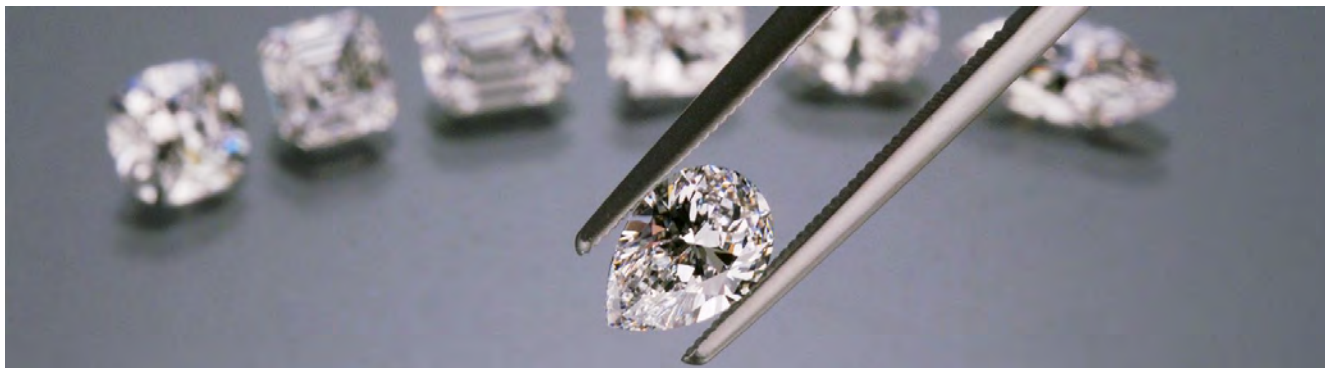
[請參見第32頁的"學費和費用"](#)

[請參見第11頁的"學校行事曆和辦公時間"](#)



GIA顯微鏡、紫水晶原石及刻面寶石- ©GIA

# 鑽石文憑



## 課程說明

GIA鑽石文憑課程介紹了在分級、購買和銷售鑽石時做出明智決策所需的基本技能和知識。學生學習鑽石形成、外觀和鑑定的科學，並了解歷史和當前鑽石行業的信息和供應鏈實踐。課程包括應用 GIA 國際鑽石分級系統™ 來評估 4C 標準（顏色、淨度、切磨和克拉重量）以及它們如何影響鑽石價值。學生使用專業的鑽石分級設備檢查並繪製鑽石品質特徵；根據 4C 標準對鑽石進行分級；檢測常見的鑽石處理；辨識鑽石類似石。此外，學生還將了解實驗室培育鑽石形成的科學知識、哪些工具有助於鑑定實驗室培育鑽石以及何時應提交鑑定所進行進一步測試。鑽石文憑課程可以作為獨立課程選修，也可以作為全面性的研究寶石學家文憑課程的一部分。

## 學習目標

- 說明鑽石供應鏈的組成部分
- 解釋鑽石形成、外觀和鑑定的科學知識
- 使用 4C 標準（顏色、淨度、切磨和克拉重量）對鑽石進行評級
- 辨識比例與鑽石重量之間的關係
- 描述 GIA 國際鑽石分級系統 (GIA International Diamond Grading System™)
- 偵測經過處理和實驗室培育的寶石
- 認識品質、稀有性、顏色和市場因素如何影響寶石價值

## 你將獲得

GIA 鑽石文憑

## 可能的職業方向

鑽石買家、鑽石分級員、鑽石分類員、珠寶企業主、珠寶銷售專業人員、零售商、拍賣行珠寶專家、批發商

## 全日制

透過參加講師指導的全日制校園課程來獲得文憑。

### 鑽石文憑

課程編號	GEM 2200
上課時數/週數	210 課堂時數/ 7 週教學期
課程長度 (日曆時間)	8+ 日曆週數 (課程長度可能因假日而調整)

[請參見第32頁的"學費和費用"](#)

[請參見第11頁的"學校行事曆和辦公時間"](#)

## 設備和工具

教室配備 GIA DiamondDock™、GIA iD100®、紫外光源和觀察箱。每位學生工作站都配備了附有上方光源的雙目顯微鏡。作為課程材料的一部分，學生將擁有 10 倍放大鏡、鑷子、寶石擦拭布、探針、繪圖筆、桌面量尺、冠角參考卡、顏色分級紙托、GIA 工具包、教科書和鑑定手冊。

## 加速課程

透過非全職、講師指導的加速課程學習來獲得文憑。

### 鑽石文憑加速課程

課程編號	GEM 2210
修讀時數	80 課堂時數
課程長度 (日曆週)	9-12 日曆週數 (課程長度可能因假日而調整)

[請參見第32頁的"學費和費用"](#)

[請參見第11頁的"學校行事曆和辦公時間"](#)

### 設備和工具

作為課程材料的一部分，學生將收到 10 倍放大鏡、鑷子、寶石擦拭布、探針、繪圖筆、桌面量尺、冠角參考卡、顏色分級紙托、GIA工具包、教科書和鑑定手冊。

## 遠距課程

註冊並完成2個函授課程及1個實習班，即可獲得遠距鑽石文憑。無先修科目要求的課程可以按任何順序進行。但我們建議以下列修讀順序進行，以便學生能對關鍵概念和課程目標有最大程度的理解。

科目編號	科目名稱	先修科目	課程說明
GEM 230	鑽石與鑽石分級	無	<a href="#">第 24 頁</a>
GEM 230L	鑽石分級實習班	無	<a href="#">第 25 頁</a>

[請參見第32頁的"學費和費用"](#)

[請參見第11頁的"學校行事曆和辦公時間"](#)



鑽石原石及刻面鑽石 - ©GIA

# 彩色寶石文憑



## 課程說明

彩色寶石文憑課程結合理論知識與實際應用。主題包括寶石的形成、特性、來源和彩色寶石供應鏈。學生學習如何透過色彩、色調和飽和度來描述顏色，哪些寶石具有重要的商業價值，以及哪些因素影響寶石的價格和供給。課程介紹了一般觀察過程、標準寶石學測試和設備，以及何時需要先進的實驗室測試和儀器來進行準確鑑定。學生使用專業的寶石學設備鑑別鑽石、彩色寶石和類似石；區分天然、經過處理和實驗室培育的鑽石和彩色寶石；和分級彩色寶石。彩色寶石文憑課程可以作為獨立課程選修，也可以作為全面性的研究寶石學家文憑課程的一部分。

## 學習目標

- 說明彩色寶石供應鏈的組成部分
- 解釋彩色寶石的形成、外觀和鑑定的科學知識
- 認識品質、稀有性、顏色和市場因素如何影響寶石價值
- 辨識鑽石、彩色寶石和類似石
- 使用GIA彩色寶石分級系統評估寶石的品質
- 檢測經過處理和實驗室培育的寶石
- 描述GIA彩色寶石分級系統

## 你將獲得

GIA 彩色寶石文憑

## 可能的職業方向

彩色寶石分級師、彩色寶石分類員、估價師、拍賣行珠寶首飾專家、彩色寶石買家、遺產珠寶經銷商、珠寶商、珠寶買家、珠寶銷售專員、當舖業從業員、零售商、批發商

## 全日制

透過參加講師指導的全日制校園課程來獲得文憑。

### 彩色寶石文憑

課程編號	GEM 2300
上課時數/週數	570 課堂時數 / 19 週教學期
課程長度 (日曆週)	20+ 日曆週數 (課程長度可能因假日而調整)

[請參見第32頁的"學費和費用"](#)

[請參見第11頁的"學校行事曆和辦公時間"](#)

## 設備和工具

教室配備電子靜水秤、紫外線光源和觀察箱、桌上型稜鏡光譜儀、濾色鏡和光纖燈。每位學生工作站都配備了附有上方光源的雙目顯微鏡、漫射板和單色光源。作為課程材料的一部分，學生將擁有附有可拆卸放大鏡和偏光鏡的折射儀、接觸液 (RI)、偏光器、二色鏡、手持式光譜儀、筆燈、鑷子、教科書和鑑定手冊。

## 加速課程

透過非全職、講師指導的加速課程學習來獲得文憑。

### 彩寶文憑加速課程

課程編號	GEM 2310
課程時數	202 時數
課程長度(日曆週)	34+ 日曆週數 (課程長度可能因假日而調整)

請參見第32頁的"學費和費用"

請參見第11頁的"學校行事曆和辦公時間"

## 設備和工具

作為課程材料的一部分，學生將擁有附有可拆卸放大鏡和偏光鏡的折射儀、接觸液 (RI)、偏光器、二色鏡、手持式光譜儀、筆燈、鑷子、教科書和鑑定手冊。

## 遠距課程

註冊並完成3個函授課程及2個實習班，即可獲得遠距彩色寶石文憑。無先修科目要求的課程可以按任何順序進行。但我們建議以下列修讀順序進行，以便學生能對關鍵概念和課程目標有最大程度的理解。

科目編號	科目名稱	先修科目	課程說明
GEM 220	彩色寶石	無	<a href="#">第 24 頁</a>
GEM 220L	彩色寶石分級實習班	無	<a href="#">第 25 頁</a>
GEM 240L	寶石鑑定實習班	無	<a href="#">第 26 頁</a>
GEM 240	寶石鑑定	GEM 220, 240L	<a href="#">第 24 頁</a>

請參見第32頁的"學費和費用"

請參見第11頁的"學校行事曆和辦公時間"



丹泉石原石及刻面寶石。

Courtesy: Isle of Gems Co. Ltd./Peter Pereira

# 珍珠文憑



## 課程說明

珍珠課程提供珍珠知識和分級技能，有效率地購買存貨，並有自信地買賣Akoya珠、南洋珠、大溪地珠和淡水珠。七個影響珍珠價值的因素：大小、形狀、顏色、光澤、表面品質、珍珠層品質和搭配，這些是評估珍珠的價值和美麗的基本標準。涵蓋的主題包括採收後的處理、珍珠仿品和珍珠檢測。

## 學習目標

- 根據GIA的七項珍珠價值因素評估和分級養殖珍珠
- 識別市場上可見的“其他”珍珠類型
- 說明常見的珍珠處理方法
- 解釋天然和養殖珍珠之間的分別
- 了解珍珠養殖和營銷的過程
- 描述GIA珍珠鑑定報告的組成部分
- 了解美麗、價值和品質的關係

## 你將獲得

GIA 珍珠文憑

## 可能的職業方向

珍珠分級 / 評級員、珠寶商人、珍珠買家、零售商、批發商

## 遠距課程

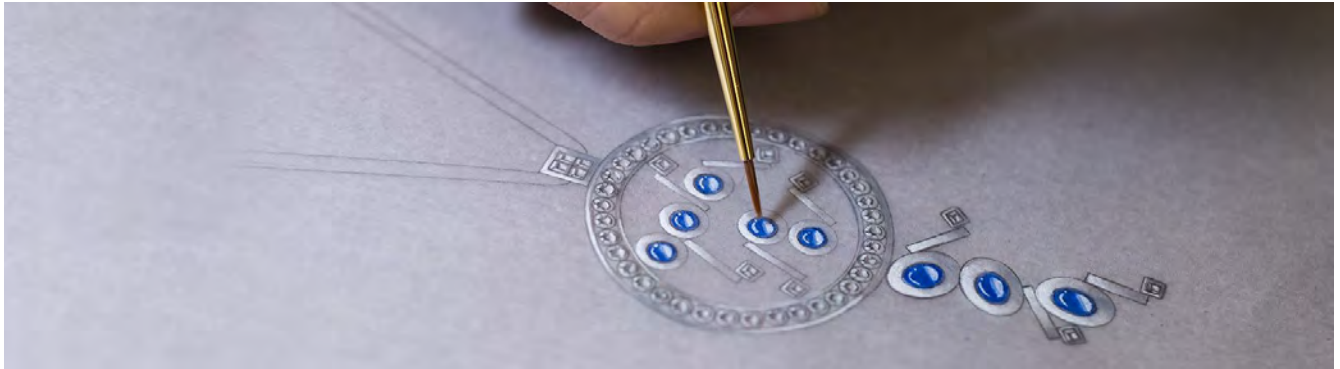
註冊並完成1個函授課程及1個實習班，即可獲得遠距珍珠文憑。

科目編號	科目名稱	先修科目	課程週期
GEM 149	珍珠	無	<a href="#">第 24 頁</a>
GEM 149L	珍珠分級實習班	無	<a href="#">第 25 頁</a>

[請參見第32頁的“學費和費用”](#)

[請參見第11頁的“學校行事曆和辦公時間”](#)

# 珠寶設計



## 課程說明

珠寶設計證書課程為學生提供設計理論的基礎知識和珠寶設計中常用的手繪技術。學生將獲得珠寶藝術的實用知識。教授的技能包括描繪金屬的外形、型態和紋理；使用繪圖工具；彩繪黃色和白色金屬以及一系列刻面和凸圓寶石和珍珠。在課程結束時，學生將擁有一個包含課堂項目和定制設計的作品集，可以展示給潛在客戶和僱主。

## 學習目標

- 演示根據靈感來源創作設計的能力
- 了解珠寶設計理論和藝術性
- 演示鉛筆、色鉛筆和水彩顏料的渲染技巧
- 描繪金屬的形狀、型態和紋理
- 彩繪刻面及凸圓面寶石、珍珠、彩色寶石
- 演示用於增強彩繪的傳統繪圖技術
- 發展用於珠寶設計的主題圖案

## 你將獲得

GIA 珠寶設計結業證書

## 可能的職業方向

珠寶設計師、高級訂製設計師、手繪畫圖師、銷售助理、技術設計師

## 全日制

透過參加講師指導的全日制校園課程來獲得文憑。

珠寶設計	
課程編號	JMA 370
上課時數/週數	270 教學時數/ 9 週教學期
課程長度 (校曆時間)	9+ 日曆週數 (課程長度可能因假日而調整)

[請參見第32頁的"學費和費用"](#)

[請參見第11頁的"學校行事曆和辦公時間"](#)

## 設備和工具

作為課程材料的一部分，學生保留他們的設計工具箱，其中包含水彩顏料、鉛筆、畫筆、模板、紙張和描圖皮紙以及印刷課程教材。

# 遠距課程說明

GIA 台灣分校提供自定進度的中文遠距課程。GIA 的函授課程是自定進度的，學生必須在修業期限截止前完成所有課程要求並通過期末考試。

## GEM 149 珍珠

這個課程探討如何清楚和技巧地選購和銷售Akoya、南洋珠、大溪地珠和淡水養殖珍珠；以及學習GIA的七項珍珠價值因素：大小、形狀、顏色、光澤、表面品質、珍珠層厚度和搭配性。學習如何分辨天然和養殖珍珠的不同之處、收成後的處理方法、珍珠仿製品和珍珠的檢測。學生收到印刷版教科書。

- 珍珠文憑必修科目
- 先修科目：無
- 自定進度; 修業期限: 3個月
- 單元數目: 8 單元及期末考試
- 獲取: 珍珠結業證書

## GEM 220 彩色寶石

彩色寶石入門之後的進階課程，此課程為當今市場上銷售的眾多彩色寶石提供更深入的知識。主題包含哪些寶石在商業上是重要的, 及其原因；寶石價值差異和供給轉變，和這些因素如何影響寶石的價值和普及度。學生收到印刷版教科書。

- 研究寶石學家文憑、彩色寶石文憑必修科目
- 先修科目：無
- 自定進度; 修業期限: 12個月
- 單元數目: 27單元及期末考試
- 獲取: 彩色寶石結業證書

## GEM 230 鑽石與鑽石分級

這個課程涵蓋了對鑽石進行顏色、淨度、切磨分級所需的技能，判讀比例，估計重量，鑽石處理，類似石和實驗室培育鑽石；還有螢光對鑽石顏色的影響。其他內容包含在市場上做好買賣決策所需的技術知識；及其他領域如交易、切磨和加工製作。學生收到印刷版教科書。

- 研究寶石學家文憑、鑽石文憑必修科目
- 先修科目：無
- 自定進度; 修業期限: 10個月
- 單元數目: 20 單元及期末考試
- 獲取: 鑽石與鑽石分級結業證書

## GEM 240 寶石鑑定

本課程融合了識別天然、實驗室培育、經過處理的寶石和類似石的理論知識和實踐經驗。在實際操作中，學生練習使用儀器設備、測試和流程來識別 60 多個種別的 500 多顆寶石。主題包括當今市場上的寶石處理以及先進的實驗室測試和儀器。學生會收到印刷版教科書。

- 研究寶石學家文憑、彩色寶石文憑必修科目
- 先修科目: GEM 220, GEM 240L
- 自定進度; 修業期限: 18個月
- 單元數目: 44單元 (19單元選擇題及25單元實踐作業) 及 20顆寶石考試
- 獲取: 寶石鑑定結業證書

在這門課程中，學生使用含有二碘甲烷（又稱為碘甲烷）的折射率（RI）液體。[請參見第48頁的"教室化學品使用學生通知"](#)

### 完成實踐作業

依據開放的時間而定，學生可以在GIA學生實習教室完成所有實踐作業，教室提供所有必需的設備和寶石樣本。使用實習教室需支付每日台幣3,000元的費用。通常，學生可在20-30天內完成實踐作業；但也有學生需要長達 80 天的時間。



# 實習班課程說明

實習班課程讓您獲得鑽石、彩色寶石和珍珠的實務經驗，並學習使用專業的寶石學設備。

## GEM 149L 珍珠分級實習班

GIA 珍珠分級實習班指導學生使用 GIA 的 7 個珍珠價值因素™ 對珍珠進行分級和分類。透過實作練習，學生評估尺寸、形狀、顏色、光澤、表面、珍珠層厚度和匹配度。

學生必須通過兩顆珍珠評估考試，才能成功完成課程。教室備有珍珠量規和其他教學輔助工具。每位學生工作桌配備有日光同等型光源，和備有資訊完整答案卡的珍珠比對組。學生將收到分級手冊、顏色參考表、寶石擦拭布和鉛筆作為課程材料的一部分。

- 珍珠文憑必修科目
- 先修科目：無
- 課堂時間：7 小時 / 1 天
- 獲取：修業證明

## GEM 220L 彩色寶石分級實習班

彩色寶石分級實習班透過實作學習如何對各種彩色寶石的顏色、淨度和切磨品質進行分級。主題包括如何透過色彩、色調和飽和度描述寶石的顏色，以及如何使用 GIA 彩色寶石分級系統評估寶石。

學生必須通過兩顆寶石分級考試才能成功完成課程。每位學生工作桌上配備雙目顯微鏡或日光同等型光源和 10 倍放大鏡。學生將收到鑑定手冊、顏色描述系統小冊子、鑷子、寶石擦拭布、筆燈、顏色分級卡和鉛筆作為課程材料的一部分。

- 研究寶石學家文憑、彩色寶石文憑必修科目
- 先修科目：無
- 課堂時間：21 小時 / 3 天
- 獲取：修業證明

## GEM 230L 鑽石分級實習班

鑽石分級實習班向學生介紹根據 GIA 的國際鑽石分級系統™ 對鑽石進行分級的程序。使用 D-Z 顏色範圍的圓形明亮式切割鑽石，學生應用他們的知識來評估顏色、淨度和切磨等級，確定比例和重量，並記錄螢光。學習如何識別和繪製淨度特徵，並實際練習區分天然鑽石和常見的類似石。

學生必須通過兩顆鑽石分級考試才能成功完成此課程。教室置有 GIA DiamondDock™，紫外線燈和觀察箱。每位學生工作桌上配備含有日光同等型上方光源之雙目顯微鏡、LED 燈、計算機和鑽石分級托盤。學生將獲得鑑定手冊、鑷子、10 倍放大鏡、探針、寶石擦拭布、製圖筆組、桌面量尺、冠角參考卡、顏色分級卡和鉛筆作為課程教材的一部分。

- 研究寶石學家文憑、鑽石文憑必修科目
- 先修科目：無
- 課堂時間：35 小時 / 5 天
- 獲取：修業證明



鑽石分級實習班學生使用 10 倍珠寶放大鏡評估鑽石的淨度 - © GIA

## GEM 240L 寶石鑑定實習班

寶石鑑定實習班向學生介紹一般觀察過程以及用於測試和鑑定彩色寶石的寶石學設備的操作。講師演示關鍵測試並指導學生有效的測試程序。學生使用寶石學儀器練習辨識天然寶石和實驗室培育的寶石、仿品和組合寶石。

學生必須通過儀器使用考試才能成功完成課程。教室備有電子靜水秤、桌上型稜鏡光譜儀、濾色鏡、光纖燈、紫外線燈、觀察盒和多功能燈。每位學生工作桌配備置附有上方光源的雙目顯微鏡、手持光譜儀、二色鏡、折射儀、接觸液 (RI)、漫射板、偏光器、聚光棒及單色光源。學生將獲得鑑定手冊、顏色描述系統小冊子、鑷子、寶石擦拭布、筆燈、顏色分級卡和鉛筆作為課程教材的一部分。

- 研究寶石學家文憑、彩色寶石文憑必修科目
- 先修科目：無
- 課堂時間：35 小時 / 5天
- 獲取：修業證明

在這門課程中，學生使用含有二碘甲烷（又稱為碘甲烷）的折射率 (RI) 液體。[有關詳細資訊，請參見第48頁的"教室化學品使用學生通知"](#)



寶石鑑定實習班學生學習如何正確地使用偏光器(上圖)和二色鏡(下圖)等寶石學設備 - ©GIA

# 專業進修

GIA 的專業進修課程針對當今業界的重要主題、研究及趨勢，提供實用的技能與知識。這些課程專為希望深化專業知識的寶石與珠寶從業人員，或熱衷探索珠寶領域熱情的愛好者而設計，是快速掌握特定主題或議題並緊跟業界最新研究與趨勢的最佳選擇。

這裡列出的課程由台灣校區提供。

繼續教育課程並非旨在為個人就業做好準備，並且不受遠距認證委員會 (DEAC) 的批准。

## JMA 330L 設計速成班

---

通過快速有效地學習珠寶設計演示的基本技能來提高您的專業水平。通過這個動手實踐的課程，您將學習如何與鑲工師傅、同事和客戶有效地交流設計。將指導您如何使用您可保留的彩色鉛筆、模板和工具進行逼真的演示。這些專業的設計繪圖技巧可幫助您將想法轉化為現實。

**課堂時間:** 5 日或 10 晚課

**獲取:** 出席證明

## GEM 1000 應用珠寶家™ 進修課程 (AJP®)

---

應用珠寶家課程(AJP®)，涵蓋珠寶設計、金工樣式、飾品保養以及支持當前行業專業人士的產品知識。此課程對鑽石、紅寶石、藍寶石、祖母綠和GIA淨度分級系統也有論述。其他主題如現代技術如何改變鑽石的切磨方式、貴金屬的品質、主要的珠寶製造方法和經營零售珠寶店的重要活動。還有為了能夠進行有效的產品對話，提供如何將珠寶功能轉化為優點的示例，以及如何將4C鑽石價值傳達給客戶。AJP課程提供清晰簡明的資訊，可以立即運用在工作上。

**課堂時間:** 35 課堂時數/1或2 週教學期

**獲取:** 專業進修文憑

# 應用珠寶家文憑



## 課程說明

這個專業發展課程為非職業性質，因此未獲得DEAC認證。課程專為珠寶與寶石專業人士設計，旨在提升他們的專業知識，也適合那些熱衷於深入探索寶石世界的愛好者。

應用珠寶家課程(AJP®)，涵蓋珠寶設計、金工樣式、飾品保養以及支持當前行業專業人士的產品知識。此課程對鑽石、紅寶石、藍寶石、祖母綠和GIA淨度分級系統也有論述。其他主題如現代技術如何改變鑽石的切磨方式、貴金屬的品質、主要的珠寶製造方法和經營零售珠寶店的重要活動。還有為了能夠進行有效的產品對話，提供如何將珠寶功能轉化為優點的示例，以及如何將4C鑽石價值傳達給客戶。AJP課程提供清晰簡明的資訊，可以立即運用在工作上。

## 學習目標

- 描述 GIA 國際鑽石分級系統 (GIA International Diamond Grading System™)
- 說明4Cs (顏色、淨度、切磨和克拉重量) 如何影響鑽石的價值
- 探討處理過的、實驗室培育的和仿製寶石之間的差異，並在販售時完整揭露
- 了解珠寶銷售流程的步驟
- 將珠寶設計、風格和製作特點轉化為優勢
- 傳達最受歡迎彩色寶石的浪漫、傳說和特色

## 你將獲得

GIA應用珠寶家進修文憑

## 全日制

透過參加講師指導的全日制校園課程來獲得文憑。

### 應用珠寶家文憑

課程編號	GEM 1000
上課時數/週數	35 課堂時數/ 1或2 週教學期
課程長度 (日曆時間)	1或2+ 日曆週數 (課程長度可能因假日而調整)

[請參見第32頁的"學費和費用"](#)

[請參見第11頁的"學校行事曆和辦公時間"](#)

## 遠距課程

註冊並完成3個函授課程，即可獲得遠距應用珠寶家文憑。

科目編號	科目名稱	先修科目	課程週期
GEM 110	珠寶入門	無	<a href="#">第 29 頁</a>
GEM 120	彩色寶石入門	無	<a href="#">第 29 頁</a>
GEM 130	鑽石入門	無	<a href="#">第 29 頁</a>

[請參見第32頁的"學費和費用"](#)

[請參見第11頁的"學校行事曆和辦公時間"](#)

# 專業進修課程說明

## GEM 110 珠寶入門

這個課程探討珠寶的重要特徵，以及如何將其結合成為珠寶獨特的價值。內容包含貴重金屬的獨特品質、如何為顧客做介紹、如何識別珠寶類型和風格，和用行業術語做描述。課程還論及不同的珠寶製造方法如何影響珠寶風格、外觀和耐用性。其他主題還有貴重金屬如何被監管、上市、測試，引人入勝的產品介紹重點。手錶、禮品也有淺談。學生收到印刷版教科書。

- **所需：**應用珠寶家TM專業進修文憑必修科目
- **自訂進度；修業期限：**2個月
- **單元數量：**6單元及期末筆試
- **通過標準：**每個單元作業及期末筆試需達到 75% 的合格分數
- **獲取：**珠寶入門專業進修證書

## GEM 120 彩色寶石入門

這個課程提供基礎入門的彩色寶石知識，深度關注珠寶世界之三大寶石：紅寶石、藍寶石和祖母綠。主題還包含彩色寶石的行業術語，顏色在寶石價值中的強大作用，常見的彩色寶石獨特特徵；以及顏色、淨度、切磨及重量如何影響寶石價值。學生將收到印刷版教科書和GIA彩色寶石入門參考指南。

- **所需：**應用珠寶家TM專業進修文憑必修科目
- **自訂進度；修業期限：**2個月
- **單元數量：**8單元及期末筆試
- **通過標準：**每個單元作業及期末筆試需達到 75% 的合格分數
- **獲取：**彩寶入門專業進修證書

## GEM 130 鑽石入門

此課程涵蓋如何準確描述鑽石首飾，以便與客戶進行有效和道德的銷售對話。研討的關鍵重點包括國際公認的GIA淨度分級系統，鑽石的顏色如何分級，顏色如何影響價值。課程內容還包括現代科技如何改變鑽石的切磨，鑽石尺寸和重量的關聯，及珠寶零售商店的運作方式。學生收到印刷版教科書。

- **所需：**應用珠寶家TM專業進修文憑必修科目
- **自訂進度；修業期限：**2個月
- **單元數量：**7單元及期末筆試
- **通過標準：**每個單元作業及期末筆試需達到 75% 的合格分數
- **獲取：**鑽石入門專業進修證書

# 入學政策和程序

## 入學要求

申請人必須擁有高中畢業或同等學歷，並年滿18歲方可就讀GIA課程。

### 所需文件

1. 填寫完整的申請表格。
2. 有效的照片身分證件或護照的影本，清楚標示您的全名、出生日期、國籍。
3. 註明畢業日期的高中或更高學歷畢業證書影本，或成績單。

如果您的法定姓名已更改，而您的所需文件是顯示更改前的姓名，請提交合法的姓名更改文件，如戶籍謄本。

## 如何申請與相關截止日期

如欲申請，請於 [www.GIAtaiwan.com.tw](http://www.GIAtaiwan.com.tw) 下載報名表格，並親自或透過郵寄、傳真或電子郵件的方式，向GIA提交報名表格，完成付款並繳交所有必要的文件。聯絡資訊如下：

台北市南京東路三段270號3樓

E: [giataiwan@gia.edu](mailto:giataiwan@gia.edu)

F: +886 2 2771 9921

在GIA收到您的所有文件與付款，確定簽署註冊契約書之前，您的錄取資格有待確認。GIA將通知您接受或拒絕申請。註冊完成後，校方會準備一份入學契約書供學生查閱及簽署，該入學契約書包括課程詳情、學費收費及其他重要的政策和資訊。若學生未能支付所需費用或不接受入學契約書的條款，其註冊會被取消。

如欲報讀全日制及加速課程，學生必須在開課日期前最少兩星期遞交申請。如欲報讀實習班，學生必須在開課日期前最少一星期遞交申請。

## 畢業證明- 特殊情況

若申請人滿足所有入學要求但在嘗試了所有途徑後無法取得畢業證明，可向GIA的入學委員會提交特例申請。例如，一名來自飽受戰爭蹂躪的國家的學生，其學校已不復存在。學生可能會被批准證明他們已獲得高中文憑或同等學歷。

## 不歧視政策

GIA的政策是不會因以下因素對任何已註冊入學或尋求入學的學生作出歧視或騷擾，包括種族、膚色、國籍、種族認同、血統、信仰、性別、年齡、殘疾、醫療條件、懷孕或父母身分、婚姻狀況、性別、性取向、退伍軍人身份、性別認同、種姓、工會會員、政治派別、外貌、愛滋病毒病感染狀況，或受適用法律、規章和法規保護的任何其他類別。此反歧視政策適用於招生、入學、獎學金、貸款計劃、就業以及參與所有GIA舉辦的課程和活動。

## 居住和申請者篩選

由於美國法律的限制，對某些國家提供的教育服務可能受到限制。此外，為了遵守美國外國資產控制辦公室 (OFAC) 和其他適用的法律法規，所有申請者都將接受全球監控名單的篩查。GIA可能不接受被制裁的個人或居住在受美國政府制裁的國家或地區的個人。請參閱 [www.GIA.edu/ethics-compliance](http://www.GIA.edu/ethics-compliance) 以獲取更多資訊。

## 先前的刑事犯罪記錄

GIA 不要求申請人提供有關先前刑事犯罪的資訊。請注意，先前的定罪可能會導致畢業後就業面臨挑戰。

## 付款方式

信用卡：可以使用 VISA, Master, CUP, JCB 支付

支票：支票抬頭請書寫 - 吉耐爾國際有限公司

電匯：學生需要承擔所有電匯收取的費用

銀行名稱：匯豐(台灣)商業銀行股份有限公司 台北分行

銀行代號：081

銀行帳號：001-573229-031

戶名：吉耐爾國際有限公司

匯款後，請傳真匯款單至GIA台灣分校，02-2771-9921

## 第三方支付信息

若非學生本人繳付學費及相關費用，其付款人需要在學生入學申請及繳款時，提供其全名及身處國家的資料。如果學生的僱主支付學費和雜費的任何一部分，則學生或其僱主將按照GIA的要求提供完整的公司名稱、地址或其他可識別學生僱主的資料。

## 獎學金

獎學金提供給符合條件的人，以幫助減輕其財務負擔，讓他們能夠專注於完成所選擇的證書。請參閱 [www.GIA.edu/scholarships](http://www.GIA.edu/scholarships) 了解有關獎學金、資格、申請方式和所需文件的更多資訊。

## 國際學生的簽證要求

---

台灣學校無法提供國際學生適用的入學許可作為簽證申請用途。國際學生需自行處理在台灣學習期間停留的簽證事宜。請參閱台灣內政部移民署網站：

<https://www.immigration.gov.tw/GlobalQA>

## 學分的可轉移性

---

您在GIA獲得學分的轉換由您欲轉入的機構自行決定。您在GIA獲得的文憑或證書的認可，也由您欲轉入的機構全權決定。如果您在GIA獲得的文憑或證書不被您欲轉入的機構所接受，您可能必須在該機構重修部分或全部課程。因此，請確認GIA是否滿足您的教育目標。此可能包括聯繫您在參加GIA課程後欲轉入的機構，以確定您的文憑或證書是否受該機構認可。

## 轉學分政策

---

GIA不接受其他教育機構的學分轉移。GIA目前沒有與任何其他教育機構簽訂銜接或轉讓協議。GIA不接受以經驗或同等學習、挑戰考試或能力測試的學分轉移。

## 課程作業轉移至其他 GIA 課程

---

在任何GIA分校或附屬機構取得的全日制鑽石文憑或彩色寶石文憑均可被接受作為完成研究寶石學家文憑的部分。

實習班完成的課程作業則不能轉移至全日制課程。

# 學費和費用

總費用適用於2025年1月1日至2025年12月31日期間的各种課程和班級，並可能在合理的提前通知而變動。所顯示的金額為新台幣。總費用包括學費以及任何所需的書籍和材料費用。

課程	學費	書籍	材料	稅額	總費用
<b>全日制課程</b>					
GEM 2500 - 研究寶石學家課程	512,800	44,305	61,000	2,495	620,600
GEM 2200 - 鑽石文憑課程	176,500	11,700	5,800	0	194,000
GEM 2300 - 彩色寶石文憑課程	336,300	32,605	55,200	2,495	426,600
GEM 1000 - 應用珠寶家課程	39,000	9,300	0	0	48,300
JMA 370 - 珠寶設計課程	129,600	5,900	14,600	0	150,100
<b>加速課程</b>					
GEM 2210 - 鑽石文憑加速課程	121,700	11,700	5,800	0	139,200
<b>函授課程和實習班</b>					
GEM 149L - 珍珠分級實習班	8,890	3,210	400	0	12,500
GEM 220L - 彩色寶石分級實習班	31,000	3,200	2,600	0	36,800
GEM 230L - 鑽石分級實習班	44,450	5,350	4,000	0	53,800
GEM 240L - 寶石鑑定實習班	44,450	6,950	3,200	0	54,600
GEM 110 - 珠寶入門	6,600	2,448	0	452	9,500
GEM 120 - 彩色寶石入門	8,800	4,533	0	667	14,000
GEM 130 - 鑽石入門	7,700	2,300	0	500	10,500
GEM 149 - 珍珠	18,000	5,048	0	1,152	24,200
GEM 220 - 彩色寶石	56,700	10,633	0	3,367	70,700
GEM 230 - 鑽石與鑽石分級	48,460	6,397	0	2,743	57,600
GEM 240 - 寶石鑑定	92,400	10,648	0	5,152	108,200

- 總費用應在課程開始日期或之前支付。
- 所有款項必須以新台幣支付。

## 額外費用

額外費用可能包括：

- 重複的費用是根據課程的每小時學費\*和學生需要重複的總小時數計算。
- 住房、食品、保險、交通、娛樂等生活開銷
- 電匯轉帳費用
- 選購書籍、材料和設備的費用以及運輸、處理和適用稅款
- 遺失或損壞設備和寶石的費用
- 使用學生實習教室時間 - NT\$1,500 / 半天(3小時); NT\$3,000 / 整天(6小時)
- 更換畢業文憑(Diploma) - NT\$2,000 (不包括快遞費用)
- 更換結業證書(Certificate) - NT\$2,000 (不包括快遞費用)
- 額外成績單費用(Transcript) - NT\$400 (不包括快速運送)
- 教室儲物櫃鑰匙遺失補發 - NT\$200



- 門禁卡遺失補發 - NT\$1,000

\*每小時學費是將總學費除以課程的總課堂時數來計算的。

# 取消、中止和退費政策

GIA 台灣校區的取消、中止和退費政策在本節和您的入學契約書中詳細說明。如果您有疑問，請透過 [gjaitaiwan@gia.edu](mailto:gjaitaiwan@gia.edu) 或 +886 2 2771 9391 與我們聯繫。

## 取消並撤銷入學

學生可以透過 [gjaitaiwan@gia.edu](mailto:gjaitaiwan@gia.edu), +886 2 2771 9391 聯繫或親自至招生部門提交取消或退出入學通知。取消或退出將在GIA以任何方式收到學生通知的日期生效。

如果學生 1) 未簽署入學契約書、2) 未開始課程 (“未報到”) 和/或 3) 在課程開始日期前未支付所需費用，學校將取消學生的註冊/入學，並全額退還學校收取之費用。

如果學生未從“暫停課程”期限後返回、未達課業滿意基準，或因缺席或違反GIA政策而被退學。學生的學術記錄將記錄為SWD，任何退費將根據下文的GIA退費政策計算。

## 退費政策

若學生在開課的第一天之前取消入學協議，可獲得全額已支付款項的退款。此後，按比例計算學費。

如果提前終止課程，則在終止日期或之後未能進行的課程部分所收取的所有費用，將在提前終止日後的一個月內退還。

獎學金得主須遵守錄取通知書中所述的退款政策。

未使用且無損壞的書籍和材料可在GIA檢查後獲得全額退款。已使用或未以可售條件退還的書籍和材料不予退款。

### 全日制課程、實習班及加速課程退費

若GIA基於正當事由而取消課程時，GIA應退還學員所有已支付的款項。學員於實際開課日前提出退費申請，GIA將退還學員所有已支付的款項。此後，將依據以下所示之比例退款。

學員完成課程比例	GIA保留	歸還學員
未逾課程時間10%	10% 學費	90% 學費
已逾課程時數10%,未於課程時數25%	25% 學費	75% 學費
已逾課程時數25%,未於課程時數50%	50% 學費	50% 學費
已逾課程時數50%	100% 學費	不予退款

### 退費計算範例

學生繳費5萬台幣的學費，參加了35個小時的實習班，並在7小時後退學。GIA 保留 12,500 新台幣，計算如下：

完成百分比 = 7 / 35 小時 = 0.20 (20%)

GIA 保留學費 = 25%

GIA 保留 = NT\$50,000 (學費) × 0.25 = NT\$12,500

退款 = NT\$50,000 – NT\$12,500 = NT\$37,500

### 遠距課程退費

於修業期限內未繳交任何作業，學員將收到已支付所有學費之全額退費。此後，在修業期限內依據已提交作業數量，學員將收到按照以下所示之比例退款。

學員完成課程比例	GIA保留	歸還學員
繳交規定作業未達10%	10% 學費	90% 學費
繳交規定作業超過10%未達25%	25% 學費	75% 學費
繳交規定作業超過25%未達50%	50% 學費	50% 學費
繳交規定作業超過50%	100% 學費	不予退款

### 退費計算範例

學生繳費5萬台幣的學費參加函授課程，並繳交了20份規定作業中的4份後退學。GIA 保留 12,500 新台幣，計算如下：

完成百分比 = 4 / 20 規定作業 = 0.20 (20%)

GIA 保留學費 = 25%

GIA 保留 = NT\$50,000 (學費) × 0.25 = NT\$12,500

退款 = NT\$50,000 – NT\$12,500 = NT\$37,500

### 退費處理

如應支付退費，GIA將於收到取消或中止課程通知後30個曆日內，以原付款方式退款予原付款人。學員若未能提供準確完整的付款和銀行資訊，可能導致延遲退款。

# 學生服務

我們的行政人員提供各種服務和資源，以確保您在GIA的學生生涯和畢業後的成功。

## 住宿和交通

GIA並無提供宿舍設施，校區附近有出租房和旅館的機會。在抵達前的六到八周開始尋找，並確保使用信用良好的第三方供應商。

大多數GIA的學生在尋找出租房的同時住在當地的旅館。如果您打算這樣做，請記住一年中有些時段難以找到空房，請盡早預訂旅館房間。

在入住前，徹底研究您的選擇是很重要的。如果租用房間或與他人合租公寓，您的盡職調查應包括與房東和任何居住者進行面談，以及對住址和居住在該房屋的任何個人進行網絡搜索。GIA不會為您篩選房源，也不提供室友安排服務。

GIA的地理位置優越，很容易通過公共交通方式到達。

如需資訊或協助，請透過 [gjaitaiwan@gia.edu](mailto:gjaitaiwan@gia.edu) 或 +886 2 2771 9391 與我們聯絡。

## 飲食

學生在餐飲上有多種選擇，可以到附近各場所購買零食和午餐。

## 醫療保健和保險

GIA 不提供學生健康保險，強烈建議所有學生持有醫療保險。學生應意識到任何醫療需求、服務和開支均為學生的個人責任。

## 殘疾服務和調適

我們相信殘疾不是一種限制，而是實現所有人生目標的毅力、力量和決心的體現。我們的目的是促進進入、公平和包容；在GIA，我們致力於讓殘障學生真正有歸屬感。

GIA 致力於確保合格的殘疾人士能夠平等地參與其課程和活動，並將在適當的情況下透過給予合理的便利來努力滿足有特殊需求的人士。有關申請調適的程序和詳細資訊，請參閱“合理調適”頁面。

## 職業服務 - 資源

GIA台灣校區的學生可以致電台灣校區獲得當地招聘資訊。

### GIA 寶石與珠寶職業中心

GIA 寶石與珠寶職業中心 (GIA Gem & Jewelry Career Center) 是一個頂尖的職業平台和專為寶石和珠寶行業設立的線上招聘網站。來自珠寶行業各個領域的雇主在我們這裡列出機會，包括零售商、批發商、設計公司、拍賣行等眾多領域。

作為求職者，您可以自定義求職搜尋，建立一個完整的個人檔案，幫助您向雇主推銷自己。您還可以使用工具來協助您準備面試，使用這項服務是免費的，您可以在我們的網站 [www.GIA.edu/gem-job](http://www.GIA.edu/gem-job) 瀏覽職業中心。

## 演講嘉賓

GIA 定期組織行業專業人士在校園內舉辦免費演講，主題涉及影響寶石和珠寶行業的一系列主題，例如評價資訊、採礦實務和發現、鑽石處理、最新實驗室發現和彩色寶石爭議。歡迎所有學生和畢業生參加。演講嘉賓提供了寶貴且引人入勝的見解，以幫助學生和畢業生規劃他們的職業生涯。

## 圖書館與學習資源

### 台灣校區圖書館服務

GIA台灣校區設置一個小型圖書館，擁有數百本藏書，包含鑽石、彩色寶石和珠寶相關書籍、業界雜誌和期刊..等。藏書僅提供於上班時間在校區內閱讀，不允許攜帶出校區，請洽詢接待人員。

### 圖書館及資訊中心 - 主校區

位於GIA卡爾斯巴德校區和世界總部的Richard T. Liddicoat寶石學圖書館和信息中心，是同類圖書館中規模最大的，藏有超過65,000 冊圖書、1,000 種不同語言的期刊以及2,000 個影片和其他媒體，且藏書不斷增加。台灣校區的學生可以使用圖書館的參考服務和線上資源（僅提供英文服務）。

檔案 - 圖書館的檔案和珍本藏書的作品可以追溯到1496年。不再受版權保護的作品（1926年之前）正在被數位化，其中1,000 多種書目可在網際網路檔案館 (Internet Archive) <https://archive.org/details/gialibrary> 免費取得。

電子書 - 學生和校友可以在 Libby 應用程式的 <https://libbyapp.com> 上訪問當代電子書集。請透過 [library@gia.edu](mailto:library@gia.edu) 與我們聯繫，以獲得使用者名稱和密碼。

網站 - GIA 官網 [www.GIA.edu/library](http://www.GIA.edu/library) 的圖書館提供了更多資源，從推薦書籍清單到寶石價格指南和評價協會清單。

參考服務 - 圖書館是寶石和珠寶專業人士的首要參考點。無論是親自還是透過電話或電子郵件，圖書館員都會回答來自世界各地的科學家、珠寶商、寶石學家、學生、研究人員、作家和媒體的問題。它們提供有關處理、實驗室培育寶石、企業管理、珠寶歷史等主題的快速參考資訊。

開放時間及聯絡方式 - 圖書館的開放時間為週一至週五，上午 7:30 至下午 5:00 (太平洋時間)。請透過 [library@gia.edu](mailto:library@gia.edu) 或 +1 760 603 4046 與我們聯絡。

### 教育寶石組

我們的教育寶石組是學生用來獲得鑽石分級、寶石鑑定和彩色寶石分級實際經驗的重要學習資源。每個寶石組都特別整合到相應的學習階段課程中。每顆寶石都經過精心挑選，以確保學生接觸到他們在行業中可能遇到的各種天然、實驗室培育和經過處理的寶石種別、類別和品質。

## GIA Alumni Collective™ (校友社群)

GIA 校友社群致力於為學生和畢業生提供多元的機會、見解和聯繫，以推動他們在職業生涯的每一個階段的發展、進步和熱情。請透過 [alumni@gia.edu](mailto:alumni@gia.edu) 與我們聯繫。

會員資格 - 成功完成 GIA 文憑或證書課程後，畢業生成為我們的校友社群 (GIA Alumni Collective) 的一分子，即 GIA 校友社群™，這是一個擁有超過 155,000 名會員的全球精英網絡，涵蓋全球 55 個分會。GIA 校友社群將畢業生連接到一個開放、啟發和充滿熱情的群體，旨在幫助他們培養終身的成功。

社群: GIA 校友是整個寶石和珠寶行業的關鍵影響者。我們的 GIA 校友線上社群讓 GIA 畢業生能夠與志同道合的寶石和珠寶專業人士交流，並在我們的校友名錄中展示他們的資歷。GIA 畢業生不僅可以觀看和參與當地的虛擬和現場活動，還可以超越國界，與來自世界各地的校友建立聯繫。請在 <https://collective.GIA.edu> 上註冊社群。

全球分會: GIA 的全球分會遍布全球，從曼哈頓到孟買。作為 GIA 校友社群的成員，您有機會參加當地的會議和活動，促進您的職業發展，並與您的寶石和珠寶社群建立聯繫。請參閱 <https://collective.gia.edu/global-chapters.html> 探索或加入當地分會。

# 學術政策和程序

學術政策和程序有助於確保每位學生的學術體驗的品質，支持我們的畢業生對他們教育的投資，並有助於保持GIA的學位和證書的完整性。

## 出席新生訓練日

參加校園課程和加速課程的學生必須在第一天上課之前完成新生訓練。無法參加預定新生訓練活動的學生應盡快透過 [gjataiwan@gja.edu](mailto:gjataiwan@gja.edu) 聯繫招生部門以重新安排時間。在完成新生訓練要求之前，學生不得上課。根據出席政策，利用課堂時間完成新生訓練的時間都將被視為缺席時間。

## 出席政策

課程安排緊湊，強烈建議學生不要缺席任何上課時間。課程在預定的開始時間準時開始。除預定的休息時間外，學生不得在未通知講師的情況下離開教室。

每天早上和每次休息期間都會進行考勤，並以整小時為單位記錄。任何缺席預定課堂時間的學生將被標記為缺席一小時。例如，如果學生上課遲到了10分鐘，他們將被標記為缺席一個小時。

出席記錄是根據下面的表格所示課程具體說明。學生有責任了解他們缺席了多少小時。接近允許的最大缺席時數的學生將獲得一次禮貌性的警告。

全日制學生如果累積允許缺席時數少於六小時，將被列入缺課觀察名單。

對於加速課程，將依 30分鐘為單位記錄出席情況。若學員缺席任何一個排定的上課時段，以30分鐘單位計算。例如，若學生上課遲到10分鐘，將記錄為缺席30分鐘。

任何曠課時間超過允許的最大時數的學生將被開除。

## 允許最多缺席時間 - 全日制

課程	課堂時數	最多缺課時間
研究寶石學家文憑	780	68*
彩色寶石文憑	570	47
珠寶設計	270	23
鑽石文憑	210	21
應用珠寶家文憑	35	3

\*在鑽石學程中不得缺席超過21小時，在彩色寶石學程中不得缺席超過47小時。

## 允許最多缺席時間 - 加速課程

課程	課堂時數	缺席時數的上限
鑽石加速文憑	80	16
彩色寶石加速文憑	202	40

## 允許最多缺席時間 - 實習班

課程	課堂時數	最多缺課時間
鑽石分級	35	3*
寶石鑑定		
彩色寶石分級	21	2*
珍珠分級	7	0*

\* 學生不能缺課第一天的任何時間。

## 課堂時數

課堂時數是每個課程編定的上課時數。一個課堂時數相當於以在60分鐘一個時段內最少50分鐘的授課時數。課堂時數的定義獨立於GIA的出席政策，且不適用於GIA的出席政策。

## 補課

出席政策允許有限次數的有正當理由的缺席，不提供補課機會。建議學生在能夠全程參加課程的情況下（無已知衝突）註冊課程。

## 家庭作業政策

全日制課程的家庭作業必須在課程表上指定的預定截止日期和時間之前提交。未按時提交作業的學生將獲得零分。

## 補交作業及補考

全日制課程與加速課程：學生可在定期安排的實習時間內補做缺失的實作練習。若因特殊情況（如受傷、疾病、家人過世或其他學校認定的情況）未能參加測驗或提交作業，學生可申請補做。申請需提交給學校總監審核。

遠距課程 - 函授課程是自訂進度的，實習班則要求嚴格出席；沒有提供補交作業及補考。

## 課後實習練習

GIA可能會為未能達到學業進展標準的學生安排額外的實習時間。有關額外實習時間，GIA將收取實習教室費用。

## 課堂政策

學生必須遵守以下規定：

- 在課堂上嚴禁使用手機和其他設備。這些設備必須設置為靜音並放置在指定的位置。學生離開教室時方可使用這些設備。
- 教室內禁止飲食。允許使用封閉容器內的飲料。
- 禁止在教室使用非GIA發放的工具。除非出於安全或人體工學考慮，學校總監可能會批准例外。GIA對個人工具的遺失或損壞不負責。
- 學生不可把空白或已完成的工作表格、測驗或考試卷帶離教室。
- 未經老師許可，學生不得將任何材料或教材等帶離教室。
- 除非老師另有指示，否則所有的學生必須獨立工作。

課程的具體政策將在課堂上與學生一起揭露和審查。

## 考試政策

測試可以評估和測試學生對課程的了解和技能掌握。以下規則適用於所有測試。“測試”一詞是指任何測驗、測試或考試。

- 強烈建議學生不要錯過預定的考試。若不是在規定的日期與時間內參加考試，一律以0分計算。
- 考試進行時，若因為某種原因而必須疏散，得宣佈該考試無效。若必要會再安排補考
- 所有已提交的考試均不能撤回。
- 所有考試必須在規定的時限內完成。
- 根據在規定時間內提交的作業進行學生評分。
- 未在規定時間內提交的測試將獲得零分。

- 除非另有說明，所有測試均為閉卷；實踐測試允許使用實驗室手冊。
- 只有未通過考試的學生才能要求複習特定的考試問題。
- 考試時，不可使用未經授權的電子設備。
- 禁止攜帶相機與其他影音錄製裝置。
- 只能使用標準的、沒設定程式的電子計算機。
- 某些課程可使用GIA提供的電子考試裝置，但必須遵守講師的指示。
- 未經事先批准，教室內不允許拍照。

## 遠距課程考試

考試必須在GIA學生實習教室進行。請致電 +886 2 2771 9391 或發送電子郵件至 [gjaitaiwan@gia.edu](mailto:gjaitaiwan@gia.edu) 聯絡我們安排考試。參加考試不收取任何費用。

我們建議學生在課程結束日期前30天做好準備並安排第一次考試，或者對於GEM 240，在結束日期前幾個月做好準備，以便有足夠的時間處理考試申請、完成任何允許的重考、並完成任何所需的補救工作。

## 評分系統

### 校園課程和班級

課程與實驗室將根據以下所列的字母評分標準進行評估：

字母等級	百分比範圍	積點/成績定義
A+	100-98	4.0
A	97-95	4.0
A-	94-90	3.7
B+	89-88	3.3
B	87-85	3.0
B-	84-80	2.7
C+	79-78	2.3
C	77-75	2.0
C-	74-70	1.7
D+	69-68	1.3
D	67-65	1.0
D-	64-60	0.7
F	59-以下	0.0
SWD	(中輟)	學生在課程開始之後退出了他們的註冊課程
INC	(未完成)	這是暫時性成績，將根據這些成績的定義轉換為 P、NP 或 SWD。未能在約定時間內完成課程的學生將獲得最終成績為 NP。
R	重修	出於學術記錄目的，課程已重修，原始成績已被新成績取代。

### 專業進修課程

這些課程採用「合格/不合格」的評分系統，定義如下：

成績	定義
P (合格)	75%或以上，並完成畢業要求規定
NP (不合格)	74%或以下，未能完成畢業要求規定
SWD (中輟)	學生在課程開始之後退出了他們的註冊課程
INC (未完成)	這是暫時性成績，將根據這些成績的定義轉換為 P、NP 或 SWD。未能在約定時間內完成課程的學生將獲得最終成績為 NP。

## 評分政策

最終成績將在結束日期後的兩個工作天內授予每個項目、課程或班級的每位學生。作業、測驗和考試通常會在收到後兩個工作天內（假日除外）進行評分，並按收到的順序進行處理。

### 以優異的成績畢業

在學習課程中 GPA 達到 3.7 或更高的學生將以優異的成績畢業，並且這一榮譽將記錄在他們的文憑上。

### 學術誠信政策

GIA 重視學術誠信，即誠實地表達自己的工作。雖然我們也重視協作教育的好處，即學生能夠相互合作和學習，但協作和學術不誠實之間是有界限的。違反本政策的學生將受到紀律處分，嚴重者將被開除。學術不誠實的例子包括但不受限於：

**作弊：**在考試、測驗或完成專案、作業或工作表期間抄襲其他學生的作業或使用未經授權的輔助工具。未經授權的輔助工具包括書面筆記、手機或其他設備、人工智慧、網際網路和作業/測試分享或交換網站。

**抄襲：**複製作品或想法，包括但不限於使用電子輔助工具並將其冒充為自己的作品或想法。

**偽造：**出於不實陳述的目的製作虛假資訊或更改記錄。

**幫助別人作弊：**幫助其他學生作弊、剽竊或偽造資訊。一些例子包括：

- 故意允許其他學生複製您的作業
- 在其他可能搜尋的網站上與其他學生分享或交換測驗、考試或作業問題和/或答案，或將其他學生推薦到這些網站
- 以任何手段影印或複製答案卡或測驗、考試或作業的問題
- 未經授權擁有實務作業或項目

學生未能報告已知或可疑的作弊或其他形式的學術不誠實行為也被視為違反本政策。

### 學生身份核實

GIA 使用以下一至二項方法，來核實報名註冊課程與實際參予並完成課程者為同一人。

- 收集政府簽發的帶照片的身份證件或護照的副本
- 由講師記錄和監控的課堂出勤記錄

## 學業進展政策

GIA 監察學生的學習進度以確保學生能順利完成他們的課程。學生可以在任何時間跟他們的講師見面討論他們的進度。

### 全日制課程

對於研究寶石學家課程，課業滿意基準 (SAP) 是在課程的一半時間(中段)進行評估。學生的所有課程作業 (包括家庭作業、實作作業、測驗和考試) 以及課程大綱中指定的任何實作作業的最低完成要求，必須保持累積平均分數75% 或更高(四捨五入到最接近的1%)。

中輟(SWD)及未完成(INC)評級是以累計評級標準和最長可嘗試時數的時間範圍作衡量。

所有沒有達到SAP要求的學生，將被列入學業觀察名單 (Academic Probation)，將以書面形式通知學生，並簽發一份學業改善計畫 (Academic Improvement Plan)，學生無法達到他們的學業改善計畫條件將被退學。

對於所有全日制課程，學生必須達到課程大綱中列出之學業標準要求，未達學業標準要求的學生，將以書面形式通知學生，並簽發一份學業改善計畫 (Academic Improvement Plan)，學生無法達到他們的學業改善計畫條件將被退學。

學生必須在公告的課程期限的150%時間內完成其課程，以日曆時間和課堂時數來計算。學生獲准的暫停課程 (LOA) 期間的天數將不計入。

### 遠距課程

函授課程是自訂進度的。學生在課程開始前取得課程材料，並且必須在允許的最長時間內成功完成所有作業和期末考試。

學生需在註冊後的 60 天內提交至少一項作業，以證明其對課程的參與。未達此要求者將會被行政退課。若學生預見自己無法完成此要求，應主動聯繫授課教師或學校顧問尋求協助。

課程進度: 學生必須以 75% 或更高的分數通過每個單元作業。就讀 GEM 240 的學生必須符合課程大綱中規定的每項實作作業的具體評分標準。

最長時間範圍: 每門函授課程在課程說明中均有明列最長完成時間範圍。課程的開始和結束日期在學生的契約書中有明確規定。最長時間範圍嚴格執行，不提供延期。

無法進步且尚未參加期末考試的學生可以選擇退出，並在更適合他們時間表的時候重新參加該課程。有正當原因且有文

件證明的學生可以申請暫停課程 (LOA)，以暫停學業並在稍後的日期恢復學習。

未通過的學生可以按當前學雜費重修課程。

### 實習班

實習班學生應參加排定的課堂時間，並參與講課、討論和實作的實習時段，以順利完成課程。超過缺課政策中規定的最大允許缺課時間的學生將被開除。請參見第41頁的“退學政策”

## 學業觀察及輔導

不符合學業、出席率或行為標準的學生，將列入觀察或學業輔導名單。這樣做的目的是 1) 正式通知學生他們的表現未達到標準，2) 設定改善目標，以及 3) 提供指導方針和合理的時間來滿足這些標準。

### 學業輔導

全日制學生未達機構學業標準將被安排進行學業輔導 (Academic Advising)，並簽發一份學業改善計畫 (Academic Improvement Plan)，講師和學校總監將監督學生的進步情形，如果學生在觀察期結束時滿足所有條件，將自輔導名單除名，未能達成學業改善計畫條件將被退學。

### 學業觀察

參加 780 小時課程的學生如未能在課程中段達到學業滿意基準 (SAP) 要求，將會被列入學業觀察名單 (Academic Probation)，並簽發一份學業改善計畫 (Academic Improvement Plan)，講師和學校總監將監督學生的進步情形，如果學生在觀察期結束時滿足所有條件，將自輔導名單除名，未能達成學業改善計畫條件將被退學。

### 出席率觀察名單

全日制學生允許缺席時數少於六小時，將被列入出席率觀察名單並以書面通知，累計超過最大允許缺席時數的學生將被退學。

### 行為觀察名單

未遵守行為守則及行為標準的學生將可能被列入行為觀察名單，並會以書面通知學生。學生或會因為抵觸行為守則而被勒令退學。

## 暫停課程

參與全日制課程和函授課程的學生，可隨時提出有充分理由和相應文件支持的暫停課程(LOA) 請求。然而，參與實習班的學生不符合暫停課程資格。



暫停課程(LOA)請求的核准需要有明確的文件證明家庭緊急情況、嚴重疾病或參與現役軍事職務。GIA 也可能因非自願性原因 (例如國家或州緊急情況、流行病或其他情有可原的情況) 批准 LOA。請透過 [gjaitaiwan@gja.edu](mailto:gjaitaiwan@gja.edu) 聯繫學校總監或其代表，以了解更多資訊。

如果 GIA 確定 1) 合理預期學生會返回，2) 請求符合本政策，並且3) 在允許的最長暫停課程期限內有空位可供學生返回課程，則暫停課程將被批准。如果獲得批准，將生成一份附錄文件，附加到學生的入學契約書中。

最長期限: LOA 的最長期限為180個曆日，學生可能會被核准多次 LOA，但在12個月的時間內總計不能超過180個曆日。學生必須在原LOA期限到期之前以書面形式向學校總監提交任何延長 LOA 的請求。

對於遠距課程學生，LOA 的最長期限為 365 個曆日。學生可以提出多次 LOA 申請，但每門課程的 LOA 合計不得超過 365 個曆日。在批准的LOA期間，課程的結束日期將延長，以反映批准的LOA天數。

暫停課程: LOA 請求必須提前以書面形式提交給學校總監，該請求必須由學生簽署並註明日期及原因。如果因不可預見的情況導致學生無法提前提出書面請求，GIA 可能會批准學生的休假，並在稍後收集已簽名並註明日期的書面請求。如果學生在提交 LOA 請求後的五個工作天內未選擇可行的返回日期，則將被視為退學處理。

暫停課程返校: 學生會在特定的時間點重新回到課程中，以確保他們的成功，通常要求學生重複兩週課程。重複上課時間不收取任何費用。在教室有空位的狀況下，學生也可以提前結束 LOA 返校。未按約定返校的學生將被退學，中輟 (SWD) 的最終成績將記錄在學生的學業記錄中，任何退款均根據學生入學契約書的條款計算。希望繼續學習的退學學生需要按照當前的學雜費重新報名註冊。

## 退學政策

GIA 得在任何時間，因為學生的學業、缺課或行為等原因而將學生退學。退學的原因包括但不限於：

- 違反學生行為準則和行為標準及其他制定的政策
- 學業表現未達課業滿意基準
- 未遵守出席率政策
- 作弊或學業上其他任何形式的欺騙
- 作出違紀、破壞、威脅、騷擾或侵犯的行為
- 偷竊學校的財產或個人財物者
- 在校園內使用、持有或買賣酒、毒品或管制物質
- 攜帶槍枝或其他武器進校園
- 在填寫GIA表格或文件時，提供虛偽不實的資訊或蓄意漏填資訊
- 行為舉止傷害GIA的校譽或財產

退學後，中輟 (SWD) 將成為學生的永久記錄，且將依據學生的註冊契約條款以 GIA 的退費政策計算退費。

## 重新報讀課程

未能通過遠距課程或實習班的學生可以重新註冊報讀該課程或實習班以獲得合格成績。重新報讀相關課程時，須繳付當前的學雜費。若報名函授課程兩次皆未能通過 (最終成績為 C- 或 74% 及以下)，學生欲再次報名則必須提出訴請。

學生必須向招生委員會提交重新入學申請表和任何其他支持文件以供審查，要求學生描述阻止他們通過課程的情況以及他們將採取哪些不同的做法才能成功。允許學生重新註冊的決定由GIA根據學生能夠成功完成課程的共識自行決定。

學校總監或其代表將在收到申請後10個工作天內將委員會的決定通知學生。如果獲得批准，學生可以按照當前的學雜費重新註冊課程。

## 訴請重新入學

被退學的學生必須提交正式訴請，才能重新進入任何 GIA 課程或班級，提交訴請並不能保證重新入學，這由 GIA 自行裁定。

### 訴請流程

學生必須向招生委員會提交重新入學訴請表和任何其他支持文件以供審查，學校總監或其代表將在收到訴請後10 個工作天內將委員會的決定通知學生。

如果獲得批准，學生將收到任何重新入學的條款或條件的通知。

學生最多可以提出三項上訴。如果學生因行為原因被開除並且第一次上訴被拒絕，則後續上訴只有在一年內的等待期後才會被考慮。

## 畢業要求

為了維持入學率，學生必須在整個課程中繼續達到學業進步、出席率和行為標準。為了畢業並獲得證書，學生必須滿足課程大綱中詳細說明的最低學術要求。所有學雜費必須全額支付，所有寶石、設備、圖書館書籍和材料必須在畢業前完好無損地歸還。在滿足所有教育和財務義務之前，不會頒發證書和文憑。

### 畢業要求 – 全日制課程

課程	最低要求	課程時間內容許的應試次數
研究寶石學家文憑 — 必須滿足下列鑽石文憑及彩色寶石文憑的所有畢業要求		
<b>鑽石畢業文憑</b>		
課本作業和週考	累積平均分數 75%	—
實踐寶石數量	最低要求的 100%	—
鑽石與鑽石分級期末筆試	分數 75%	3
5 顆鑽石分級考試	分數 75%	3
<b>彩色寶石畢業文憑</b>		
課本作業和週考	累積平均分數 75%	—
實踐寶石數量	最低要求的 100%	—
彩色寶石期末筆試	分數 75%	3
20 顆寶石鑑定考試	分數 100%	5
<b>珠寶設計課程</b>		
階段 I 設計單元	100% 完成並且成績合格	—
階段 II 設計單元	75% 完成並且成績合格	—
小考	累積平均分數 75%	1
實踐期末考	分數 75%	2
筆試期末考	分數 75%	2
設計展	必須參加，包含所有規定項目	1

## 畢業要求- 加速課程

文憑 / 課程	最低要求	課程時間內容許的應試次數
研究寶石學家加速文憑 - 必須滿足下列鑽石加速文憑和彩色寶石加速文憑的所有畢業要求		
<b>鑽石加速文憑</b>		
課本作業和小考	累積平均分數 70%	—
實踐寶石數量	最低要求的 100%	—
鑽石與鑽石分級期末筆試	分數 75%	3
3 顆鑽石鑑定考試	分數 75%	3
<b>彩色寶石加速文憑</b>		
課本作業和小考	累積平均分數 70%	—
實踐寶石數量	最低要求的 100%	—
彩色寶石期末筆試	分數 75%	3
20 顆寶石鑑定考試	分數 100%	8

畢業要求- 遠距課程

課程	課程作業	最低要求	課程時間內容許的應試次數
研究寶石學家函授文憑 - 必須滿足下列鑽石函授文憑和彩色寶石函授文憑的所有畢業要求			
<b>鑽石函授文憑</b>			
	書面作業	100% 完成並且成績合格	—
GEM 230	鑽石與鑽石分級期末筆試	分數 75%	3
GEM 230L	鑽石分級實習班 – 2顆鑽石分級考試	分數 75%	3*
<b>彩色寶石函授文憑</b>			
	書面及實踐作業	100% 完成並且成績合格	—
GEM 220	彩色寶石期末筆試	分數 75%	3
GEM 220L	彩色寶石分級實習班 – 2顆寶石分級考試	分數 75%	3*
GEM 240L	寶石鑑定實習班 – 儀器使用考試	分數 75%	3*
GEM 240	20 顆寶石鑑定考試	分數 100%	10**
<b>珍珠函授文憑</b>			
	書面作業	100% 完成並且成績合格	—
GEM 149	珍珠期末筆試	分數 75%	3
GEM 149L	珍珠分級實習班 – 2顆珍珠評估	分數 75%	1
<b>***應用珠寶家專業進修函授文憑</b>			
	書面作業	100% 完成並且成績合格	
GEM 110	珠寶入門期末筆試	分數 75%	3
GEM 120	鑽石入門期末筆試	分數 75%	3
GEM 130	彩色寶石入門期末筆試	分數 75%	3

\* 第一次考試於課堂上進行，剩餘的考試次數必須在學生實習教室完成。

\*\* 五次嘗試後未能通過考試，學生必須完成加強練習才能再次參加考試。

\*\*\*該課程未經遠距教育認證委員會 (DEAC) 認證。

## 學生紀錄

申請人、學生和畢業生資料的保管和保護至關重要。GIA 的學生隱私權聲明可在 [www.GIA.edu/student-privacy-notice](http://www.GIA.edu/student-privacy-notice) 上找到，描述了有關我們處理 (包括收集、使用和處理個人資料) 的政策和實踐。學生紀錄按照聯邦、州和認證要求進行維護；成績資料永久保留。

### 聯絡資訊

學生可以透過 [gjataiwan@gia.edu](mailto:gjataiwan@gia.edu) 聯絡我們來更新他們的聯絡資訊。

### 法定姓名

正式學生紀錄需要提供官方政府文件中出現的個人合法名字、中間名和姓氏，並將出現在所有成績單、證書和文憑上。學生可以聯繫學生紀錄部門，要求不在其證書上顯示中間名。

GIA 要求提供官方文件和書面授權，以修改或更正在您的學生紀錄中列出的法定姓名。您必須提交一份顯示我們記錄中目前/舊姓名的文件，以及另一份顯示您的新/更新姓名的文件。以下文件是可接受的：

- 政府核發的有照片的有效身分證件
- 戶籍謄本

### 首選名稱

GIA 瞭解許多學生使用法定名字以外的名字來表明自己的身份，學生可以在入學時或入學後隨時聯繫招生部門提供首選名字。

## 表現良好函

根據要求，GIA 將簽發一份良好信譽信，通常是由保險公司或其他機構要求，作為學生身份的證明。如果學生目前沒有處於學術輔導或觀察狀態，則被認為具有良好的表現。GIA 不簽發推薦信。請透過 [gjataiwan@gia.edu](mailto:gjataiwan@gia.edu) 或 +886 2 2771 9391 與我們聯絡。

## 成績單

每份成績單費用為 400 台幣，學員可透過 [gjataiwan@gia.edu](mailto:gjataiwan@gia.edu) 聯絡台灣分校訂製。

## 文憑和證書

一旦達到所有畢業要求，全日制學員將獲頒電子版本和紙本之畢業文憑或證書。紙本文憑和證書將直接郵寄到記錄在學員檔案的地址，學員可以通過發送電郵至 [gjataiwan@gia.edu](mailto:gjataiwan@gia.edu) 更新他們的郵寄地址。當紙本文憑或證書寄出後，學生將收到第二次通知。

如果紙本的文憑或證書在運輸過程中損壞或在收到發貨確認後 10 個工作天內未收到，學生必須以書面形式通知。如果證書有所損壞，可能需要提供照片。在這種情況下，我們將免費提供更換，並將在收到學生書面通知後 15 個工作天內重新出貨。如有疑問，請聯絡我們：[gjataiwan@gia.edu](mailto:gjataiwan@gia.edu) 或 +886 2 2771 9391

### 暫緩頒授文憑或證書

學生必須完成所有學術和財務責任，方可獲得 GIA 頒發文憑及證書。

### 補發文憑及證書

補發文憑或證書費用為 2,000 台幣。補發之文憑和證書將以現行的格式簽發，包括補發日期。所有補發版本均為現行 GIA 學校官員簽署。如需更換，請致電 +886 2 2771 9391 或發送電子郵件至 [gjataiwan@gia.edu](mailto:gjataiwan@gia.edu) 與 GIA 台灣分校聯繫。

## 學歷驗證

想要確認 GIA 畢業生之證書者，可以查閱 GIA 校友線上目錄 (GIA Alumni Online Directory)，搜索結果將會呈現出那些選擇將其資訊顯示在網路上的畢業生。個人還可以通過在我們的網站 [www.GIA.edu/doc/GIA\\_Education\\_Verification-Request.pdf](http://www.GIA.edu/doc/GIA_Education_Verification-Request.pdf) 上提交申請表以書面請求，來驗證畢業生的證書。

## 學歷證書使用政策

使用準則適用GIA與其有關公司實體 (統稱「GIA」) 的在校生與畢業生。

### 學位證書的使用準則

在GIA所取得的學位證書受到全球寶石與珠寶業的看重。在寶石、珠寶製作工藝與珠寶業等領域，GIA的學位證書是國際公認的最高教育品質。

取得GIA文憑的人可在他們姓名的後面加上適當的學術頭銜，以彰顯他們的成就，這是適當且慣例的作法。但應注意一點，GIA的校友需要遵守具體的使用標準。

雖然下面的例子並未具體指出所有GIA所頒發的文憑，但應可幫助您判斷哪些使用準則適用於您。

### 一般使用

您可以展示您完整的GIA文憑、證書與修業證明。請注意，在刊登GIA學位證明時，必須用於學位獲頒者身上，且所作的刊登絕對不可以暗示或明示該刊登跟GIA有關或受到GIA的背書。

名片應只能印出GIA的文憑或學位。若完成某個課程，但並未因此獲頒文憑，則該課程最好列在履歷或簡歷上。

### 文憑

下列例子適用研究寶石學家 Graduate Gemologist(GG)、應用珠寶家 Applied Jewelry Professional(AJP®)等文憑，或珠寶設計與技術 Jewelry Design & Technology(JDT)及珠寶工藝師Graduate Jeweler(GJ)文憑

- John Doe, GIA Graduate Gemologist, or John Doe, GIA GG
- Jane Doe, GIA Applied Jewelry Professional, or Jane Doe, GIA AJP
- Jane Doe, GIA Jewelry Design & Technology, or Jane Doe, GIA JDT
- John Doe, GIA Graduate Jeweler, or John Doe, GIA GJ
- Jane Doe, GIA GG, GJ

下列例子適用鑽石文憑課程、彩色寶石文憑課程和珍珠文憑：

- Jane Doe, GIA Diamonds Graduate
- John Doe, GIA Colored Stones Graduate
- Jane Doe, GIA Pearls Graduate

## 就業引用

公司行號可陳述他們的員工畢業於GIA，包括研究寶石學家 (Graduate Gemologist (GG))、應用珠寶家(Applied Jewelry Professional™(AJP®)、寶石學家(Gemologist)、珠寶工藝師 (Graduate Jeweler)，或珠寶設計與技術(Jewelry Design & Technology)，前提是這類陳述必須正確，且該公司同意配合GIA或他人的確認要求。

# 行政政策

本節包括描述學生權利和責任的行為標準、政策和程序。

## 學生的行事守則與行為標準

GIA的學生行為操守和行為標準保障學生和員工的權利，以確保為所有學生提供安全、可靠和正面的學習環境。GIA學生應以專業的方式行事和始終以尊嚴和尊重的態度對待他人。學生有責任閱讀、理解和遵守所有的GIA學生政策。

禁止的行為包括但不限於：

- 威脅或騷擾行為，包括性騷擾或不當行為
- 對其他學生或GIA員工進行報復的行為
- 暴力行為或威脅
- 在校內擁有槍械或其他武器
- 使用、售賣、購買、轉讓、製造、分銷或擁有非法藥物、受管制物質或酒精
- 偽造、欺詐或不誠實
- 破壞性、不服從或非法行為
- 學術不誠實
- 財物損毀或盜竊
- 其他違反GIA政策的行為

學生查覺到任何看似不安全、不正當或非法的事情，必須立即向GIA工作人員報告。

## 社群媒體和網絡

GIA了解並接受通過社群媒體為我們提供的新機會和信息。此類媒體包括社交網站、部落格、維基、聊天室等。但是，任何引起學校官員注意的違反學生行為準則和行為標準的任何網路行為，可能會根據政策規範進行處理。

學生需要運用良好的判斷力，您的行為和言論不僅會影響您自己、他人和整個學校。社群媒體上的貼文可能會被快速複製、斷章取義，並在不確定的時間內保持公開狀態。

在校學生和GIA員工在這些網路上的溝通可能會造成偏袒和利益衝突。因此，GIA員工在社群網路上與學生交流時必須遵守GIA的員工社群媒體和網路政策。

## 違規

學校總監或其代表將對違反學生行為準則的指控展開調查。在調查期間，學生必須與所有GIA代表合作。GIA在決策過程中考慮調查期間收集的所有資訊。為了維護調查的安全性和完整性，GIA保留在調查期間暫停學生入學的權利。GIA將盡一切努力在學生、教師、工作人員和行政人員之間相互信任和尊重的基本原則上運作。

## 制裁

調查的結果，附有足夠的證據，GIA可以自行決定實施取決於包括犯罪性質和嚴重程度的因素一項或多項制裁。制裁可能包括口頭警告、書面警告或觀察名單或被退學。如發現有涉及潛在犯罪行為，GIA將自行斟酌是否通報適當的執法機構或其他當局。

## 預防藥物和酒精濫用政策

GIA 堅持營造無酒精和無毒品的環境，並禁止在GIA場所、GIA贊助的活動中非法使用、銷售、購買、轉讓、製造、分發或持有非法藥物、管制物質或酒精。

在酒精、毒品或其他損害精神或身體能力的物質的影響下到校園報到是違反本政策的行為，可能會導致制裁，嚴重者包括開除。GIA也可能對包括非法使用酒精或藥物的校外活動進行紀律處分。

任何學生或學校團體中的一員察覺到使用或存在任何此類物質於GIA校區內，應立即通知GIA職員。

違反本政策將導致紀律處分包括勒令退學。學生有可能會受到聯邦、州和地方的罰款和/或起訴。若發現任何犯罪行為，GIA將會自行斟酌是否有需要通報有關執法部門和其他當局。

## 衣著規範

GIA的衣著規範有助於為所有人營造一個安全、專業、尊重和包容的環境。學生的穿著應端莊並適合場合或環境，GIA鼓勵學生以安全舒適的裝扮為重要的考慮因素，在職業博覽會等特別場合，應穿著商務裝。衣服必須覆蓋所有內衣，任何時候都不得露出內褲或內衣，服裝不得透視，禁止赤腳和穿著帶有冒犯性或攻擊性信息的衣服。

## 抽煙

吸煙，包括電子菸或其他任何香煙的使用在GIA建築物內是禁止的。每個校園都有指定的室外吸煙區。請協助保持這些設施的清潔，包括放置包裝紙、煙頭、雜物等在指定的容器內。

## 校園安全與保全

確保學生、員工和訪客在GIA 校園的安全是我們的首要任務之一。在實作的實習課堂上，學生可能會使用化學品、設備和工具，如果處理不當或未採取適當的預防措施，可能會造成危險。使用危險工具或有害物質時，學生必須遵循講師的指示，並在處理任何化學品後徹底洗手。

### 教室化學品使用學生通知

當使用或暴露於含有二碘甲烷的折射率(RI)液體時，GIA建議使用良好實驗室規範。RI 液體係用於彩色寶石文憑課程 (Graduate Colored Stones Program)、寶石鑑定實習班 (Gem Identification Lab class)、及學生實習教室(Student Workroom)。如果學生懷孕、有某些醫療狀況、及/或對此化學物敏感或過敏，可能必須採取特別預防措施。如不確定，請諮詢醫師意見。GIA在每間教室提供防護手指套與適當的廢棄物容器。安全數據表(SDS)公布於每間教室，GIA將依要求提供影本。

### 天然災害停止上課

當天然災害來臨時 (颱風)，會依據人事行政總處所公佈台北市的停班條件行事。若當日課程暫停，則會另行安排補課。

## 武器

在任何情況下學生都不允許在校園內攜帶槍械或其他武器。學生如被發現攜帶和隱藏武器將會被處分，包括退學和轉介到適當的執法機構。

## 搜查和扣押

在有充份理由的判定下，GIA可以打開和檢查任何學生的書桌、儲物櫃、電腦文件和軟體，或其他室內陳設中的內容，以確保學生和教職員工的健康和安全。GIA的獨立保安機構或執法機關可以在任何時間在沒有另行通知下進行視察或搜查，包括學生不在現場的時間。根據這一政策，學生不應該攜帶或寄存任何私人文件、資料或者其他物品在GIA的校園內。如果有必要，背包、錢包、手提包或其他個人物品可能會受到搜查。拒絕合作的學生可能會被處分包括退學。

## 影音監控

有鑒於我們的業務性質，GIA必須確保其房產和程序完整性和安全性，包括但不限於客戶服務和客戶貴重財產的處理。因此，GIA在工作場所均使用電子影音監控。監視的內容可以含有學生的個人資料，包括但不限於視頻記錄，音頻記錄，學生的錄像和照片，在這些地點附近的閒談以及在視頻或音頻記錄中公開的名稱或其他任何個人資料。我們這樣做是為了遵守法律義務，或為了保障我們的業務、地點、員工和其他各方面的合法利益。因此，學生不應期望在任何公共

或工作場所有個人隱私。(請注意，GIA不會在洗手間或更衣室進行監控。)

在裝置有影音監視系統的地方均張貼標示。查看完整的學生隱私權聲明：[www.GIA.edu/privacy-notice](http://www.GIA.edu/privacy-notice)

## 學生隱私聲明

GIA很重視您的個人資料的隱私。本學生隱私聲明 (「本聲明」)旨在說明在涉及您以教育服務申請人、學生及校友身份與GIA建立的關係的情況下，有關GIA收集、使用和處理您的個人資料的政策和實務。

如果您以教育服務申請人、學生或校友以外的身份使用GIA網站，您對該等其他GIA網站的使用及您透過該等其他GIA網站向我們提交的任何資料，將會受所刊載的GIA網站隱私聲明約束。

如需閱讀完整的說明和更新，請參考GIA隱私聲明 [www.GIA.edu/privacy-notice](http://www.GIA.edu/privacy-notice) 以及學生隱私聲明 [www.GIA.edu/student-privacy-notice](http://www.GIA.edu/student-privacy-notice)

### 個人資料收集、使用和處理

在涉及您與GIA的關係的情況下，GIA從下列來源 (不論是在網上、用專人或透過其他方式) 收集關於您的個人資料：直接向您、向我們的附屬機構，包括我們的子機構及分支機構辦事處、向服務提供者、向校友會分會，以及在您瀏覽GIA網站時自動收集。

我們將您的個人資料用於在 [www.GIA.edu/privacy-notice#student-privacy-notice](http://www.GIA.edu/privacy-notice#student-privacy-notice) 的《學生隱私聲明》中進一步詳述的目的，包括便利您體驗GIA，以及為您提供教育服務和相關產品。我們會透過 [www.GIA.edu/affiliated-entities](http://www.GIA.edu/affiliated-entities) 內的GIA附屬機構及本聲明內提及的與其他人士共享您的個人資料。

提供您的個人資料是自願性的。但請注意，如果沒有您的個人資料，我們可能無法為您提供您所要求的教育服務和相關產品。



## 合理的適度協調

GIA致力於確保合格人士包括殘障人士能平等的接受教育和參與活動。這包括對符合資格的殘疾人的政策、做法和程序進行合理、適當和有效的修改。GIA不歧視申請修讀課程的殘障人士。

**請求合理調整:** 學生必須向學校總監提交適度協調請求申請表格，以及由合格進行殘障測試的專業人士評估的殘障報告書文件。GIA將審核該請求並以書面形式通知該學生或申請人有關其申請的決定。

**保密:** 提交到本學院或由本學院開發的有關殘障的診斷、記錄文件或殘障適度協調的所有資料均被視為機密。資料僅供有需要知道及以確定或實施要求的適度協調的GIA員工存取和/或共享。

**提供合理調整:** 每個情況將依據GIA的方法、限制和經驗及正在審議的特殊需求，進行個別考量。每一門課程都會要求學生完成特定的實際操作和知識認知作業。申請人提出要求後，GIA樂意與您商討有關事宜，以幫助您評估學習的可行性及為您的報讀申請作出決定。

學生必須繼續達到這些政策中所規定的學術、出席率 and 行為標準的最低要求。如果學生在被列入學業輔導或學業觀察名單或被退學後申請合理調整請求，則學業輔導或學業觀察名單或被退學的條款仍然有效。

## 投訴政策及程序

### 投訴政策

GIA審慎處理學生的投訴。GIA會及時、公平、公正的方式審查所有投訴。GIA給予被在投訴中所有提及的個體，包括學生、教職員對投訴作出回應的機會。在調查中，如GIA認為學生可以提供相關資料，學生都需要與所有GIA的代表合作。在決定過程中，GIA會考慮所有在調查過程中收集的信息和資料。

### 投訴程序

如學生遇到任何問題或疑慮，鼓勵他們首先嘗試與適當的校務人員討論。如果學生未能得到解決方案，或者在非正式的情況下得到合適的解決方案，學生可以提交正式投訴。

投訴必須書面提交至學校總監 [giataiwan@gia.edu](mailto:giataiwan@gia.edu)。投訴必須至少包含指控的基礎，所有相關姓名和日期，和簡要說明構成投訴基礎的行為。有關可以支持指控的額外合理和可靠的信息的副本也應該包括在內。

在收到投訴後10個工作日內，學校總監會書面向投訴人回應GIA對投訴的調查和安排作總結。如果調查在10個工作日內未能完成，將以書面通知投訴人調查需要更多的時間。

在收到學校總監的回應之後，如果學生不覺得學校有充分解決這個申訴，可通過電子郵件 [deanstudents@gia.edu](mailto:deanstudents@gia.edu) 聯繫GIA全球總部的教務長。相同的，申訴書內容必須至少包含主張之基礎、所有相關名字與日期、及簡要描述構成該項申訴基礎之行為。亦應包含可佐證該項主張之文件、資料、或合理可信資訊。收到申訴後10個工作天內，學校教務長將以書面摘要回覆該申訴人有關GIA之調查及申訴處理。如果調查在10個工作日內未能完成，將以書面通知投訴人調查需要更多的時間。

若出於任何原因，學生感到不便透過上述描述進行直接投訴，可以選擇透過GIA的關注報告系統 [www.GIAwis.ethicspoint.com](http://www.GIAwis.ethicspoint.com) 以保密方式報告他的疑慮。

經遠程教育認證委員會(DEAC)認證的學校必須制定書面投訴政策和程序，以便接收、回應、提出及適當解決由學員、教職員工、行政人員或有充足理由的人提出的投訴相信學校不符合DEAC標準和政策。如果涉及教育服務、學生服務或學費問題，則在向DEAC提出投訴之前，學員必須先盡全力與學校解決投訴案件。

可以使用 [www.deac.org/Student-Center/Complaint-Process.aspx](http://www.deac.org/Student-Center/Complaint-Process.aspx) 上的投訴表向DEAC提交投訴。書面投訴也可以通過郵寄或其他有效方式發送給DEAC，前提是其中應包括(1)投訴人的姓名和聯絡資訊；(2)任何不遵守DEAC標準和程序的指控的依據；(3)所有相關姓名和日期以及構成投訴依據的行動的簡要描述；(4)支持指控的任何現有文件或資料的副本；(5)授權DEAC將投訴副本轉發給該機構的授權書(包括投訴人的身分資訊)。書面投訴可提交至：

Executive Director, DEAC  
1101 17th Street NW, Suite 808  
Washington, DC 20036 USA  
ATTN: Complaints

## 反報復政策

禁止對提出騷擾或歧視投訴或協助他人提出投訴的學生或員工進行威脅、其他形式的恐嚇和報復。報復本身違反了GIA政策和適用法律，是一種嚴重的違法行為。報復行為可能會導致紀律處分和退學或解僱。

## 寵物

無論任何時間均禁止攜帶寵物在任何設施內出現。

## 校園訪客

GIA的訪客必須在進入校園前向接待處登記，並且必須準備附有照片的身份證明。在未提前安排或與接待處預約下，不論是否同行友人，都不能允許訪客進入校園。上課期間，非學生之訪客不得進入教室。

## 材料遺失或損壞

---

學生須對在課堂上或在學期間借給他們使用的設備和寶石負責。對於任何遺失的書籍、設備和寶石，學生需支付 GIA 認定的更換費用，以及超出正常磨損範圍的設備的維修費用；學生不得選擇自行補換遺失或損壞的物件。如果遺失的物件稍後被尋獲，金額將會退還給學生。

## 饋贈

---

GIA的政策是GIA和其員工都不得接受禮物。GIA理解並重視我們工作所在的所有國家和文化中的各種送禮傳統。然而，鑑於我們工作的特殊性，我們遵守非常嚴格的送禮政策，以避免利益衝突。請參閱 [www.GIA.edu/ethics-compliance](http://www.GIA.edu/ethics-compliance) 查看GIA行為準則。

## 商業活動

---

GIA不允許學生在校園內進行商業或商務活動。不允許展示和銷售商品。

## 版權侵權和點對點文件共享

---

學生們必須遵守聯邦版權法。未經授權分銷版權的材料，包括點對點網絡文件共享，可能會使學生除了受到GIA的紀律處分，甚至包括開除在內，還可能受到民事和刑事起訴。詳細政策請參閱 [www.GIA.edu/copyright-infringement](http://www.GIA.edu/copyright-infringement)

GIA 的名稱和標誌與大多數組織的名稱和標誌一樣，都是有效的商標，因此除非 [www.GIA.edu/copyrights-trademarks](http://www.GIA.edu/copyrights-trademarks) 中所述，否則不得使用。同理適用於GIA的版權著作（包括GIA的出版品、課程教材，以及印刷表格），必須取得GIA的事先書面同意後才能使用。對於智慧財產權使用請求，請發送電子郵件至 [guidelines@gia.edu](mailto:guidelines@gia.edu)



## CAMPUS LOCATIONS

GEMOLOGICAL INSTITUTE OF AMERICA, INC.

---

Carlsbad, California – Headquarters  
+1 800 421 7250 | [admissions@gia.edu](mailto:admissions@gia.edu) | [www.GIA.edu](http://www.GIA.edu)

New York, New York – Branch of Carlsbad  
+1 212 944 5900 | [nyadmissions@gia.edu](mailto:nyadmissions@gia.edu) | [www.GIA.edu](http://www.GIA.edu)

### AFFILIATED ENTITIES

---

Bangkok, Thailand  
GIA (International) Company Ltd.  
+66 2779 6100 | [giabkkedu@gia.edu](mailto:giabkkedu@gia.edu) | <https://bangkok.GIA.edu>

Hong Kong, China  
GIA Hong Kong Limited  
+852 3166 7001 | [giahongkong@gia.edu](mailto:giahongkong@gia.edu) | <https://hongkong.GIA.edu>

London, United Kingdom  
GIA England  
+44 20 7813 4321 | [gialondon@gia.edu](mailto:gialondon@gia.edu) | <https://london.GIA.edu>

Mumbai, India; Surat, India - Branch of Mumbai  
GIA India Laboratory Private Limited  
+91 22 4085 1500 | [eduindia@gia.edu](mailto:eduindia@gia.edu) | [www.GIAindia.in](http://www.GIAindia.in)

Taipei, Taiwan  
GIA Instrument (Taiwan) Company  
+886 2 2771 9391 | [giataiwan@gia.edu](mailto:giataiwan@gia.edu) | [www.GIAtaiwan.com.tw](http://www.GIAtaiwan.com.tw)